

# Pandolfini

CASA D'ASTE

dal 1924

STAMPE E DISEGNI  
MODERNI E CONTEMPORANEI  
DA UNA COLLEZIONE ITALIANA

FIRENZE  
9 GIUGNO 2015







Pandolfini  
CASA D'ASTE dal 1924

**STAMPE E DISEGNI  
MODERNI E CONTEMPORANEI  
DA UNA COLLEZIONE ITALIANA**

**FIRENZE  
9 Giugno 2015**

# SEDI E DIPARTIMENTI FIRENZE

## ARCHEOLOGIA CLASSICA ED EGIZIA

CAPO DIPARTIMENTO  
Neri Mannelli  
[neri.mannelli@pandolfini.it](mailto:neri.mannelli@pandolfini.it)

ASSISTENTE  
Silvia Così  
[archeologia@pandolfini.it](mailto:archeologia@pandolfini.it)



## ARGENTI ITALIANI ED ESTERI

JUNIOR EXPERT  
Chiara Sabbadini Sodi  
[argenti@pandolfini.it](mailto:argenti@pandolfini.it)



## ARTI DECORATIVE DEL SECOLO XX E DESIGN

CAPO DIPARTIMENTO  
Alberto Vianello  
[alberto.vianello@pandolfini.it](mailto:alberto.vianello@pandolfini.it)

CONSULENTE  
Lino Signaroldi

ASSISTENTE  
Chiara Sabbadini Sodi  
[artidecorative@pandolfini.it](mailto:artidecorative@pandolfini.it)



## ARTE MODERNA E CONTEMPORANEA

CAPO DIPARTIMENTO  
Jacopo Antolini  
[jacopo.antolini@pandolfini.it](mailto:jacopo.antolini@pandolfini.it)

ESPERTO  
Andrea Alibrandi

ASSISTENTE  
Carolina Orlandini  
[artecontemporanea@pandolfini.it](mailto:artecontemporanea@pandolfini.it)



## ARREDI E MOBILI ANTICHI OGGETTI D'ARTE, PORCELLANE E MAIOLICHE

CAPO DIPARTIMENTO  
Alberto Vianello  
[alberto.vianello@pandolfini.it](mailto:alberto.vianello@pandolfini.it)

ASSISTENTE  
Silvia Così  
[arredi@pandolfini.it](mailto:arredi@pandolfini.it)



## DIPINTI E SCULTURE ANTICHE

CAPO DIPARTIMENTO  
Francesca Paolini  
[francesca.paolini@pandolfini.it](mailto:francesca.paolini@pandolfini.it)

ASSISTENTI  
Debora Loiacono  
Lorenzo Pandolfini  
[dipintiantichi@pandolfini.it](mailto:dipintiantichi@pandolfini.it)



## DIPINTI E SCULTURE DEL SECOLO XIX

CAPO DIPARTIMENTO  
Lucia Montigiani  
[lucia.montigiani@pandolfini.it](mailto:lucia.montigiani@pandolfini.it)

ASSISTENTE  
Raffaella Calamini  
[dipinti800@pandolfini.it](mailto:dipinti800@pandolfini.it)



## GIOIELLI E OROLOGI DA POLSO E DA TASCA

CAPO DIPARTIMENTO  
Maria Ilaria Ciatti  
[ilaria.ciatti@pandolfini.it](mailto:ilaria.ciatti@pandolfini.it)

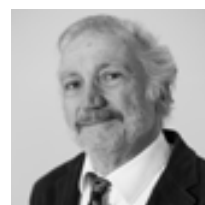
GEMMOLOGA  
Luna Mancini  
[gioielli@pandolfini.it](mailto:gioielli@pandolfini.it)



## MONETE E MEDAGLIE

CAPO DIPARTIMENTO  
Claudio Maddalena

ASSISTENTE  
Silvia Così  
[numismatica@pandolfini.it](mailto:numismatica@pandolfini.it)



## STAMPE E DISEGNI ANTICHI E MODERNI

CAPO DIPARTIMENTO  
Antonio Berni  
[antonio.berni@pandolfini.it](mailto:antonio.berni@pandolfini.it)

ASSISTENTE  
Debora Loiacono  
[stampe@pandolfini.it](mailto:stampe@pandolfini.it)



## VINI PREGIATI E DA COLLEZIONE

CAPO DIPARTIMENTO  
Francesco Tanzi  
[francesco.tanzi@pandolfini.it](mailto:francesco.tanzi@pandolfini.it)

ASSISTENTE  
Carolina Orlandini  
[vini@pandolfini.it](mailto:vini@pandolfini.it)



## MILANO

### ARGENTI ITALIANI ED ESTERI

CAPO DIPARTIMENTO  
Roberto Dabbene  
[roberto.dabbene@pandolfini.it](mailto:roberto.dabbene@pandolfini.it)



### LIBRI, MANOSCRITTI E AUTOGRAFI

CAPO DIPARTIMENTO  
Chiara Nicolini  
[chiara.nicolini@pandolfini.it](mailto:chiara.nicolini@pandolfini.it)



### ARTE DELL'ESTREMO ORIENTE

CAPO DIPARTIMENTO  
Thomas Zecchini  
[thomas.zecchini@pandolfini.it](mailto:thomas.zecchini@pandolfini.it)

ASSISTENTE  
Claudia Cangjoli  
[arteorientale@pandolfini.it](mailto:arteorientale@pandolfini.it)



### ARREDI E MOBILI ANTICHI OGGETTI D'ARTE

ESPERTO  
Tomaso Piva  
[tomaso.piva@pandolfini.it](mailto:tomaso.piva@pandolfini.it)



### DIPINTI E SCULTURE ANTICHE

ESPERTO  
Roeland Kollewijn  
[milano@pandolfini.it](mailto:milano@pandolfini.it)



### PORCELLANE E MAIOLICHE

ESPERTO  
Giulia Anversa  
[milano@pandolfini.it](mailto:milano@pandolfini.it)



## ROMA

### DIPINTI E SCULTURE ANTICHE

ESPERTO  
Ludovica Trezzani  
[roma@pandolfini.it](mailto:roma@pandolfini.it)





Paradise Hill  
FROM THE WEST



#### DIREZIONE

Remo Rega

Pietro De Bernardi

#### RESPONSABILE AMMINISTRATIVO

Massimo Cavicchi

*massimo.cavicchi@pandolfini.it*

#### COORDINAMENTO DIPARTIMENTI

Lucia Montigiani

*lucia.montigiani@pandolfini.it*

#### UFFICIO STAMPA

Anna Orsi - PressArt

Mobile +39 335 6783927

tel. 02 89010225

*annaorsi.press@pandolfini.it*

#### SVILUPPO CLIENTI

#### E ABBONAMENTI CATALOGHI

Elena Capannoli

*elena.capannoli@pandolfini.it*

#### SEGRETERIA E CONTABILITÀ CLIENTI

Alessio Nenci

*alessio.nenci@pandolfini.it*

Nicola Belli

*nicola.belli@pandolfini.it*

#### SEGRETERIA AMMINISTRATIVA

Francesco Tanzi

*francesco.tanzi@pandolfini.it*

#### WEB E COMUNICAZIONE

Elena Capannoli

*elena.capannoli@pandolfini.it*

#### RITIRI E CONSEGNE

Marco Fabbri

*marco.fabbri@pandolfini.it*

Stefano Bucelli

Marco Stefanile

#### INFORMAZIONI

Silvia Franchini

*info@pandolfini.it*

## SEDI E REFERENTI

### FIRENZE

---

Borgo degli Albizi, 26

50122 Firenze

Tel. +39 055 2340888 (r.a.)

Fax +39 055 244 343

[www.pandolfini.it](http://www.pandolfini.it)

*info@pandolfini.it*

Via Poggio Bracciolini, 26

50126 Firenze

Tel. +39 055 685698

Fax +39 055 6582714

[www.poggiobracciolini.it](http://www.poggiobracciolini.it)

*info@poggiobracciolini.it*

### MILANO

---

Giorgia Testa

Via Manzoni, 45

20121 Milano

Tel. +39 02 65560807

Fax +39 02 62086699

[www.pandolfini.it](http://www.pandolfini.it)

*milano@pandolfini.it*

### ROMA

---

Ludovica Trezzani

Mobile +39 340 5660064

[www.pandolfini.it](http://www.pandolfini.it)

*roma@pandolfini.it*



Picasso

# STAMPE E DISEGNI MODERNI E CONTEMPORANEI DA UNA COLLEZIONE ITALIANA

## ESPERTI PER QUESTA VENDITA

### ARTE MODERNA E CONTEMPORANEA

CAPO DIPARTIMENTO

Jacopo Antolini  
jacopo.antolini@pandolfini.it



CONSULENTE

Andrea Alibrandi



ASSISTENTE

Carolina Orlandini  
artecontemporanea@pandolfini.it

### STAMPE E DISEGNI ANTICHI E MODERNI

CAPO DIPARTIMENTO

Antonio Berni  
antonio.berni@pandolfini.it



ASSISTENTE

Debora Loiacono  
stampe@pandolfini.it

## INFORMAZIONI E CONDITION REPORT

**I lotti presentati potranno essere visionati ed esaminati durante i giorni di esposizione indicati in catalogo.**

**È possibile richiedere maggiori informazioni sui lotti ai dipartimenti competenti, pur rimanendo esclusiva responsabilità dell'acquirente accertarsi personalmente dello stato di conservazione degli oggetti.**

**Per maggiori dettagli si vedano le condizioni generali di vendita pubblicate alla fine del presente catalogo.**

**Si ricorda che per l'esportazione delle opere che hanno più di cinquanta anni la legge italiana prevede la richiesta di un attestato di libera circolazione. Il tempo di attesa per il rilascio di tale documentazione è di circa 40 giorni dalla presentazione dell'opera e dei relativi documenti alla Soprintendenza Belle Arti. Le misure delle opere presentate nel catalogo sono espresse in millimetri altezza per base; per le stampe si riferiscono alle dimensioni della matrice (lastra o pietra litografica) quando questa sia completa, altrimenti alle dimensioni del foglio; per i disegni si riferiscono alle dimensioni del foglio.**

**Se non diversamente indicato, le opere si intendono senza cornice.**

## ESPOSIZIONE

Palazzo Ramirez Montalvo  
Borgo degli Albizi, 26 - Firenze  
da venerdì 5 a lunedì 8 Giugno 2015  
orario: 10.00 - 13.00 / 14.00 - 19.00

## ASTA

Firenze  
9 GIUGNO 2015  
ore 17.30  
Lotti 301- 409

## PANDOLFINI CASA D'ASTE

Palazzo Ramirez Montalvo  
Borgo degli Albizi, 26  
50122 Firenze  
Tel. +39 055 2340888-9  
Fax +39 055 244343  
info@pandolfini.it



Pinocchio

## INDICE

Sedi e dipartimenti **4 - 5**

Sedi e referenti **7**

Informazioni asta **9**

Esperti per la vendita **9**

Condition report **9**

STAMPE E DISEGNI MODERNI E CONTEMPORANEI DA UNA COLLEZIONE ITALIANA **14**

LIBRI, RIVISTE, CATALOGHI E MISCELLANEA D'ARTE **92**

ARTE E ARTIGIANATO DAL MONDO **102**

Pandolfini Live **116**

Condizioni generali di vendita **117**

Come partecipare all'asta **118**

Corrispettivo d'asta e IVA **119**

Acquistare da Pandolfini **119**

Vendere da Pandolfini **120**

Modulo offerte **121**

Modulo abbonamenti **122**

Dove siamo e prossime aste **123**

Foto di copertina Lotto 329

Retro di copertina lotto 367


Pagina 2 lotto 373

Pagina 8 lotto 344

Pagina 10 lotto 355

Terza di copertina lotto 357



The background of the entire page is a fine, detailed engraving. In the upper portion, a harp is depicted with its strings and frame. Below it, a book lies flat. In the lower right corner, a teapot with a handle and spout is shown. The engraving uses fine lines and cross-hatching to create texture and depth.

STAMPE E DISEGNI MODERNI E CONTEMPORANEI  
DA UNA COLLEZIONE ITALIANA

FIRENZE  
9 GIUGNO 2015  
ORE 17.30

LOTTI  
301 - 409



301

### Pierre Auguste Renoir

(Limoges 1841 – Cagnes sur mer 1919)

ODALISQUE. 1904

Litografia a pastello.  
mm 82x122. Foglio: mm 190x235.

Delteil, 35.

Firmata sulla pietra in basso a destra.

Tiratura a 75 esemplari più qualche prova d'artista, destinata ad una *brochure* pubblicata da Léon Vanier nel 1904.

Ottima impressione in nero stampata su carta Cina. Al *recto* in basso a destra timbro a secco della Libreria Prandi di Reggio Emilia. Grandi margini, ottima conservazione.

€ 2.500/3.000

302

### Pierre Auguste Renoir

(Limoges 1841 – Cagnes sur mer 1919)

BAIGNEUSE ASSISE. 1905 CA.

Ceramolle. mm 220x139.

Delteil, 11.

Firma stampigliata in basso a destra. Tiratura sconosciuta.

Ottima impressione. Al *recto* in basso a destra timbro a secco della Libreria Prandi di Reggio Emilia. Grandi margini, ottima conservazione.

€ 2.000/3.000







303

### Max Beckmann

(Lipsia 1884 – New York 1950)

GARDEROBE. 1921

Puntasecca. mm 207x149. Foglio: mm 369x260.

Hofmaier, 192.

Firmata a matita e numerata "55/60".

Tavola dalla serie "Der Jahrmarkt" edita da Marées Gesellschaft – R. Piper & Co. di Monaco. In basso a sinistra timbro a secco dello stampatore Franz Hanfstaengl. Il stato su 2.

Ottima impressione. Al verso timbro "Nachlass Max Beckmann" (Lugt 4414) e della Galleria dell'Incisione di Milano. Grandi margini, ottima conservazione.

€ 1.200/1.800



304

### Wassily Kandinsky

(Mosca 1866 – Neuilly sur Seine 1944)

KLEINE WELTEN X. 1922

Acquaforte e puntasecca. mm 237x197. Foglio: mm 300x270.

Roethel, 173.

Firmata a matita e monogrammata sulla lastra in basso a sinistra.

Pubblicata da Propyläen Verlag di Berlino nel 1922 nel portfolio *Kleine Welten* in 200 esemplari non numerati.

Ottima impressione. Al *recto* in basso a destra timbro a secco della Libreria Prandi di Reggio Emilia. Grandi margini, ottima conservazione.

€ 3.500/4.000



305 λ

## Wassily Kandinsky

(Mosca 1866 – Neuilly sur Seine 1944)

LITHOGRAPHIE FÜR DIE VIERTE BAUHAUSMAPPE. 1922

Litografia a 4 colori. mm 285x240. Foglio: mm 360x340.

Roethel, 162.

Firmata a matita e monogrammata e datata "22" sulla pietra in basso a sinistra.

Unica edizione a 110 esemplari (10 dei quali su *Japon*) firmati e non numerati realizzata per la IV cartella del Bauhaus "Italienische und russische künstler".

Ottima impressione stampata su *vèlin*. Al *recto* in basso a destra timbro a secco della Libreria Prandi di Reggio Emilia. Ossidazione uniforme da vecchio *passé-partout*, per il resto ottima conservazione.

€ 8.000/10.000

*La vera opera d'arte nasce dall' "artista" in modo misterioso, enigmatico, mistico. Staccandosi da lei assume una sua personalità, e diviene un soggetto indipendente con un suo respiro spirituale e una sua vita concreta. Diventa un aspetto dell'essere. Non è dunque un fenomeno casuale, una presenza anche spiritualmente indifferente, ma ha come ogni essere energie creative, attive. Vive, agisce e collabora alla creazione della vita spirituale. [...] Allo stesso modo un quadro ben dipinto non è quello che ha dei valori esatti, o una distinzione quasi scientifica tra toni caldi e freddi, ma quello che ha una vera vita interiore. E un buon disegno è quello in cui non si può cambiare nulla senza distruggere questa vita interiore, indipendentemente dal fatto che contraddica le regole dell'anatomia, della botanica o di un'altra scienza. Il problema non è sapere se la forma esteriore (che è sempre casuale) è rispettata, ma se l'artista ha bisogno di questa forma nella sua apparenza esteriore. Allo stesso modo non bisogna usare un colore perchè esiste in natura, ma perchè è necessario al quadro. Insomma, l'artista non solo è autorizzato ma è obbligato a usare le forme che gli servono.*

Wassily Kandinsky, Lo spirituale nell'arte, 1910





306 λ

## Paul Klee

(Münchenbuchsee 1879 – Muralto 1940)

BEFLAGGTE BURG. 1929

Penna e inchiostro bruno su carta *Canson-Ingres*.  
mm 292x242.

Firmato a penna in basso a sinistra. Montato su supporto di cartoncino avorio liscio recante le annotazioni autografe a penna del titolo e della data "1929. O.7".

Provenienza:

Lily Klee, Berna (1940 - 1946)

Fondazione Klee, Berna (1946)

Curt Valentin/Bucholz Gallery/Valentin Gallery, Berlino, New York (1948)

Saidenberg Gallery Inc, New York

Eugene Victor Thaw & Co, New York (1959)

James Wise/Berggruen & Cie, Parigi (1959 - 1962)

Galleria La Medusa, Roma (1968)

Pubblicato in:

W. Grohmann, *Paul Klee. Handzeichnungen 1921 - 1930*, Potsdam/Berlino 1934, n.18

W. Grohmann, *Paul Klee. Handzeichnungen II 1921 - 1930*, Bergen 1948, n.18

Kunstmuseum Bern & Paul Klee Foundation, *Catalogue raisonné. Vol. V 1927-1930*, New York 2001, n. 4813

Esposizioni:

A.P.I.A.W., *Paul Klee. Eaux-Fortes. Man Ray. Abstractions*, Lüttich 1948

Bucholz Gallery/Curt Valentin, *Fifty drawings by Paul Klee*, New York 1948

Galerie Berggruen & Cie, *Klee lui-même. 20 œuvres: 1907 - 1940*, Parigi 1961

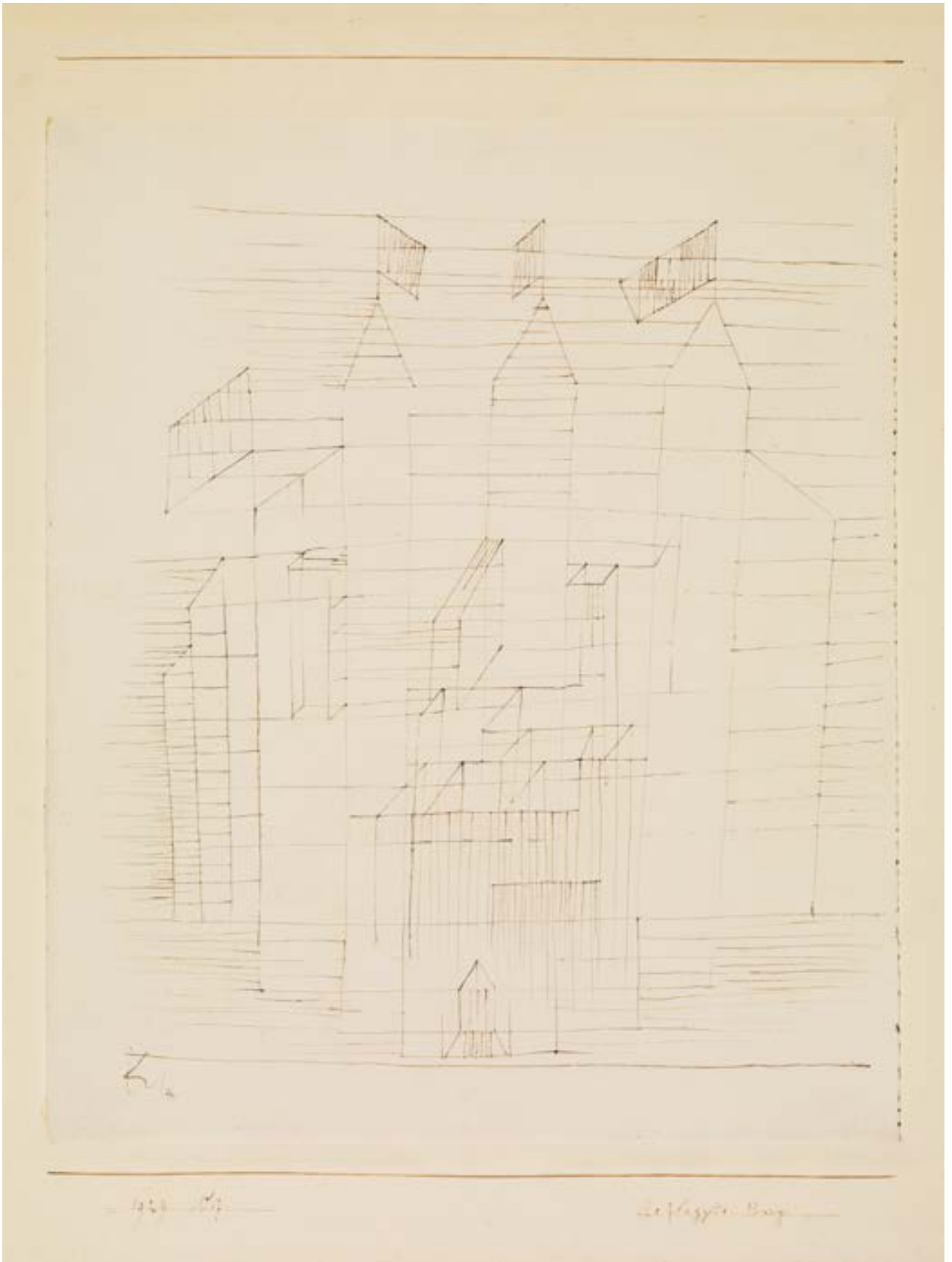
Galerie ABC, *14 zeichnungen von Paul Klee*, Winterthur 1961/61

Certificato di autenticità rilasciato in data 31/03/2015 da Eva Wiederkehr Sladeczek per il Zentrum Paul Klee (assignment number 1503/1).

€ 20.000/30.000

*Sono ricorso nuovamente al tratto, che riunisce, cattura e contiene gli sfuggenti impressionisti quale spirito che domina la natura.*

*Paul Klee, Diario III, 1911*





307

## Henri Rousseau

(Laval 1844 - Parigi 1910)

LA GUERRE. 1894

Litografia a penna. mm 220x325. Foglio: mm 252x376.

Monogrammata sulla pietra in basso a destra.

Unica opera grafica nota dell'artista. Pubblicata nel gennaio 1895 su "L'Ymagier" di Remy De Gourmont e Alfred Jarry in una tiratura non specificata.

Ottima prova stampata su carta arancio. Al *recto* in basso a destra timbro a secco della Libreria Prandi di Reggio Emilia. Consueta piega verticale centrale, grandi margini, ottima conservazione.

€ 1.500/2.500

308



308

## Henri de Toulouse-Lautrec

(Albi 1864 - Malromé 1901)

LA TERREUR DE GRENELLE. 1894

Litografia a matita. mm 174x114. Foglio: mm 360x270.

Delteil, 72. Adhémar, 79. Wittrock, 66.

Timbro rosso dell'artista in basso a destra. Numerata "83" a stampino. Foglio dalla prima edizione a 100 esemplari numerati, pubblicata a Parigi nel 1894 da Kleinmann del quale reca in basso al cento il timbro a secco (Lugt 1573).

Questa litografia fu successivamente stampata a corredo iconografico dello spartito musicale *Chansons* di Jules Jouy.

Ottima impressione in verde oliva stampata su fondino applicato. Al *recto* in basso a destra timbro a secco della Libreria Prandi di Reggio Emilia. Grandi margini, lievi e sporadiche tracce di *foxing* sul supporto, ottima conservazione.

€ 600/800



309

## Henri de Toulouse-Lautrec

(Albi 1864 - Malromé 1901)

ANTOINE ET GÉMIER, DANS "UNE FAILLITE". 1893

Litografia a matita. mm 298x370. Foglio: mm 380x560.

Delteil, 63. Adhémar, 41. Wittrock, 43.

Timbro rosso dell'artista in basso a destra. Monogrammata sulla pietra in basso a destra.

Foglio dalla prima edizione a 50 esemplari, pubblicata a Parigi nel 1893 da Kleinmann.

Ottima prova stampata in nero su *simil Japon*. Al *recto* in basso a destra timbro a secco della Libreria Prandi di Reggio Emilia. Grandi margini, alcune lievi ed isolate tracce di *foxing*, ottima conservazione.

€ 1.200/1.500



310

## Henri de Toulouse-Lautrec

(Albi 1864 – Malromé 1901)

DI TI FELLOW (ANGLAISE AU CAFÉ-CONCERT). 1898

Litografia a matita. mm 324x260. Foglio: mm 360x335.

Delteil, 271. Adhémar, 303. Wittrock, 292.

Firmata a matita e numerata "2" a stampino, monogrammata sulla lastra in basso a destra.

Raro foglio dall'unica tiratura a 25 esemplari edita a Parigi da Bousso, Manzi, Joyant et Cie e stampata da Goupil del quale reca in basso al cento il timbro a secco (Lugt, 1090).

Ottima impressione in bruno-violetto stampata su carta *Cina*. Al *recto* in basso a destra timbro a secco della Libreria Prandi di Reggio Emilia e timbro della collezione M. Guérin (Lugt, 1872b) in basso a sinistra. Grandi margini editoriali, ottima conservazione.

€ 3.500/5.000





311 λ

Henri de Toulouse-Lautrec

(Albi 1864 – Malromé 1901)

JEANNE GRANIER. 1898

Litografia a matita e raschietto. mm 293x240.

Foglio: mm 375x315.

Delteil, 154. Adhémar, 178. Wittrock, 250.

Monogrammata sulla pietra in basso a sinistra.

Dalla serie *Portraits d'acteurs & actrices*. Esemplare dalla prima edizione realizzata prima del 1906 in 400 esemplari non numerati né firmati.

Ottima impressione in nero-grigio stampata su *vélin beige*. Al *recto* in basso a destra timbro a secco della Libreria Prandi di Reggio Emilia. Grandi margini, ottima conservazione.

€ 1.500/2.000



312

## Georges Rouault

(Parigi 1871 - 1958)

## AU PAS DE PARADE

Litografia a *lavis*, pastello litografico e *grattoir* su carta di riporto. mm 324x218. Foglio: mm 494x330.

Chapon/Rouault, 338.

Firmata a matita e numerata "5/10".

Da "Grotesques", serie di 7 tavole edita a Parigi da Éditions Fapier. V stato su 5 dopo le riprese ad inchiostro litografico.

Ottima impressione. Al *recto* in basso a destra timbri a secco della Libreria Prandi di Reggio Emilia e della Galerie des peintres graveurs di Parigi. Grandi margini, traccia di ossidazione da vecchio montaggio e altre tracce marginali di ossidazione al verso parzialmente visibili al *recto*, per il resto ottima conservazione.

€ 700/1.000



313

## Georges Rouault

(Parigi 1871 - 1958)

## VERLAINE. 1926/33

Litografia a *lavis*, pastello litografico su carta di riporto. mm 420x315. Foglio: mm 650x500.

Chapon/Rouault, 362.

Firmata a penna ed annotata "Verlaine (Deux ?) - 9e etat". Firmata, monogrammata e datata "1933" sulla pietra. Stato definitivo. Dall'edizione del 1933 a 175 esemplari firmati.

Ottima impressione. Al *recto* in basso a destra timbro a secco della Libreria Prandi di Reggio Emilia. Grandi margini, ottima conservazione.

€ 900/1.200



314 λ

Umberto Boccioni

(Reggio Calabria 1882 – Verona 1916)

QUATTRO RITRATTI E UN BAMBINO. 1907/09

Puntasecca. mm 183x287. Foglio: mm 335x455.

Ballo, 37, Taylor, 304. Bellini (1972), 5. Bellini (2004), 16.

Firmata a matita in basso a destra.

Rarissima prova coeva stampata in seppia. Le due tirature conosciute, una a 5 esemplari curata dalla sorella Amelia ed una seconda a 10 esemplari, entrambe stampate in nero, sono postume.

Stato unico variante a/b.

Magnifica prova impressa con ricca inchiostrazione, abbondanza di barbe e uniforme *plate-tone*, su carta avorio spessa. Al *recto* in basso a destra timbro a secco della Libreria Prandi di Reggio Emilia. Grandi margini, lievi macchie ai margini, ottima conservazione.

€ 2.000/3.000



MORANDI

UN NUCLEO DI RARE ACQUEFORTI



Guardando l'opera incisa di Giorgio Morandi viene sovente da chiedersi quale sia la chiave che meglio spieghi la sua "novità" alla quale è seguita e ancora oggi segue un successo di pubblico e critica senza precedenti.

La prima metà del XX secolo, dopo il volgere dell'esperienza futurista e cubista, si orienta decisamente verso le sperimentazioni, le avanguardie e gli albori dell'arte concettuale. Come può inserirsi in un panorama di così mobile fermento l'opera di un artista che non abdicò mai alla figurazione assoluta né alla tradizionalità delle tecniche artistiche?

Morandi incise fra il 1912 ed il 1961 esclusivamente all'acquaforte limitandosi quasi sempre al ricorso a morsure piane. Egli rinunciò consapevolmente ad ogni tecnica vocata al raggiungimento della resa tonale nel bianco e nero e allo stesso tempo ad ogni intervento di stampa volto al raggiungimento degli artifici pittorici tipici della grafica del XIX secolo. Carlo Alberto Petrucci sosteneva che stampare le lastre di Morandi non era difficile perché "tutto è già sul rame, che non ha bisogno di essere aiutato con gli eccitanti dell'ultima ora". Eppure, in un apparente paradosso questo suo estremo rigore non valse a relegare l'opera incisa del maestro bolognese ad un ambito elitario e "fuori moda". Se si esclude la vasta e fiorente ricerca della xilografia espressionista, l'opera incisa di Morandi testimonia l'esperienza più compiuta ed originale di rinnovamento della cifra incisa nell'arte del Novecento.

Per comprendere la chiave del suo successo entro una chiave tecnica ed interpretativa così scarna è utile andare molto indietro; deve essere ricordato cosa fu agli inizi del XVII secolo la rivoluzione carraccesca e degli incisori olandesi della scuola di Goltzius. In quegli anni, la necessità di creare tonalità di grigio in opere calcografiche tradizionalmente monocrome fu risolta senza escogitare nuove tecniche incisorie ma strutturando nuove combinazioni segniche entro le tecniche già a disposizione, cioè l'acquaforte ed il bulino. Quella "rivoluzione" consisteva appunto nel combinare l'intreccio dei segni in modo matematicamente programmato e modulato allo scopo di far emergere il chiaroscuro da una sorta di illusione ottica. La gamma di segni ed il loro intreccio variamente inclinato, dritto od obliquo, la trama che modula le sezioni chiaroscurali attraverso l'obliquità vibratile del tratto e delle sue combinazioni, identificano il linguaggio grafico di Morandi come una firma riconoscibile anche da chi sia digiuno di arte calcografica.

La *Grande natura morta con lampada a destra* del 1928 che segue a queste note, è una delle più meravigliose esemplificazioni della varietà e complessità del linguaggio inciso tanto da poter essere considerata un vero "campionario" della varia e rigorosa struttura del segno. Entro il formalismo assoluto ed essenziale del registro morandiano è enucleata la capacità di costruire l'immagine attraverso masse tonali e campiture di luce che pongono questa acquaforte fra i capolavori assoluti dell'arte a stampa del XX secolo.



315

### Giorgio Morandi

(Bologna 1890 – 1964)

NATURA MORTA CON ZUCCHERIERA, LIMONE E PANE.  
1921/22

Acquaforte su rame. mm 85x101. Foglio: mm 160x250.

Vitali, 9. Cordaro, 1921.4. Forlani Tempesti, 13.

Firmata e datata "1921" a matita.

I stato su 2. Di questa lastra non fu mai eseguita una tiratura.  
Lastra biffata.

Ottima impressione stampata su carta *Japon Imperiale*. Al *recto*  
in basso a destra timbro a secco della Libreria Prandi di Reggio  
Emilia. Grandi margini, ottima conservazione.

€ 4.500/6.000

316

### Giorgio Morandi

(Bologna 1890 – 1964)

IL GIARDINO DI VIA FONDAZZA. 1924

Acquaforte su zinco. mm 110x153. Foglio: mm 250x307.

Vitali, 25. Cordaro, 1924.5. Forlani Tempesti, 23.

Firmata e datata "1924" a matita e numerata "41/55".

III stato su 4. Unica tiratura a 55 esemplari numerati (più un  
esemplare nel I stato e uno nel II stato).

Ottima impressione stampata su carta *Japon Imperiale*. Al *recto*  
in basso a destra timbro a secco della Libreria Prandi di Reggio  
Emilia. Grandi margini, trascurabili residui di vecchio montaggio  
al verso, ottima conservazione.

€ 5.000/7.000

316





317 λ

Giorgio Morandi

(Bologna 1890 - 1964)

PAESAGGIO DEL POGGIO. 1927

Acquaforte su rame. mm 182x20. Foglio: mm 284x335.

Vitali, 33. Cordaro, 1927.4. Forlani Tempesti, 34.

Firmata a matita e datata "927" e numerata "41/50".

Il stato su 3. Unica tiratura a 50 esemplari più 4 prove di stampa.

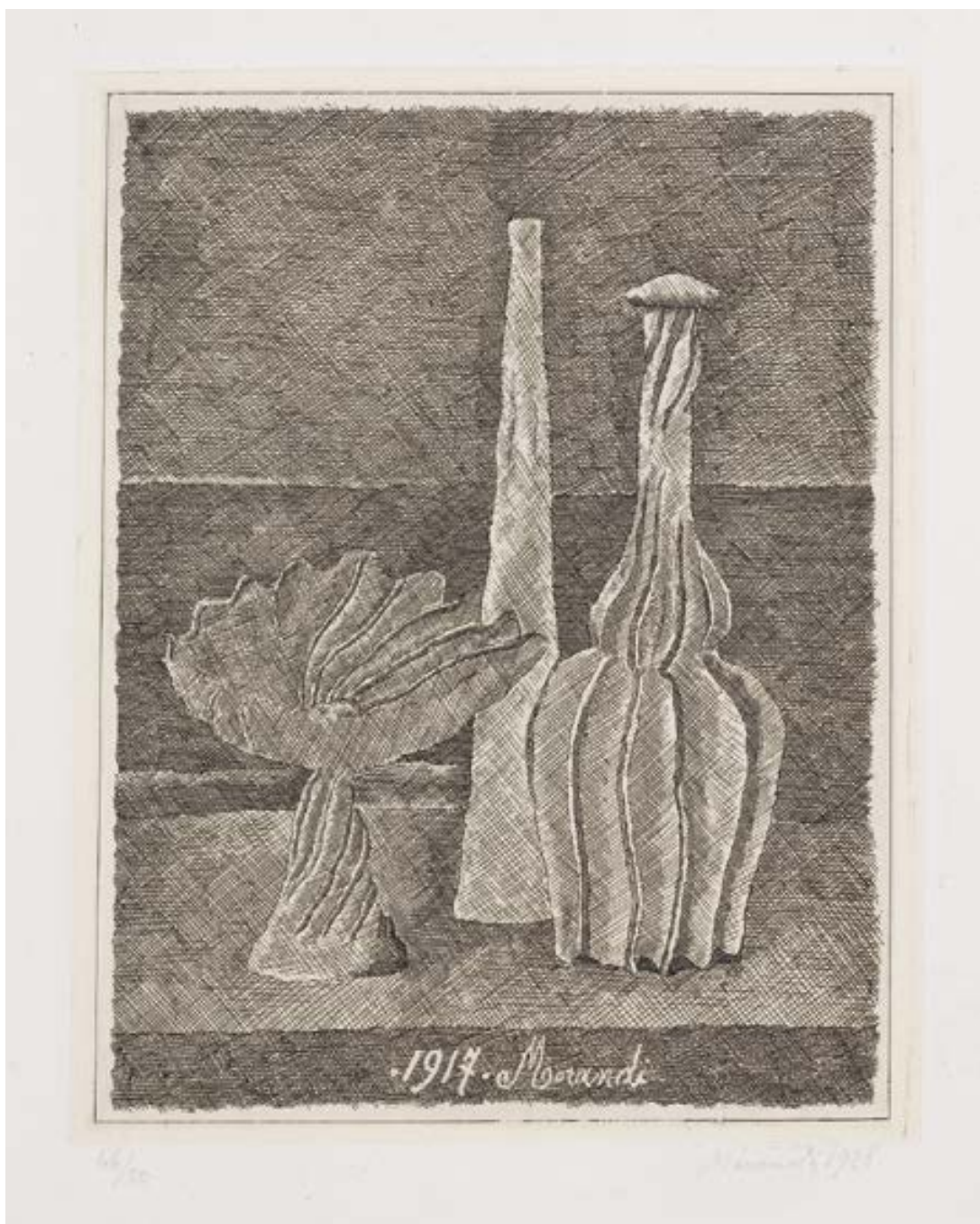
Nel I stato sono noti soltanto 2 esemplari.

Magnifica impressione stampata con segno pieno e brillante e diffuso *plate-tone* su carta Fabriano con filigrana "Corona merlata su scritta Umbria Italia" e contromarca "Lettere CP entro doppio ovale". Al *recto* in basso a destra timbro a secco della Libreria Prandi di Reggio Emilia. Grandi margini, minima mancanza all'angolo inferiore destro e un minimo strappo restaurato al margine superiore tutti largamente all'esterno della parte incisa, ottima conservazione.

€ 10.000/15.000







318 **λ**

## Giorgio Morandi

(Bologna 1890 – 1964)

NATURA MORTA CON COMPOSTIERA, BOTTIGLIA LUNGA E BOTTIGLIA SCANNELLATA. 1928

Acquaforte su zinco. mm 235x182. Foglio: mm 410x315. Vitali, 50. Cordaro, 1928.10. Forlani Tempesti, 51.

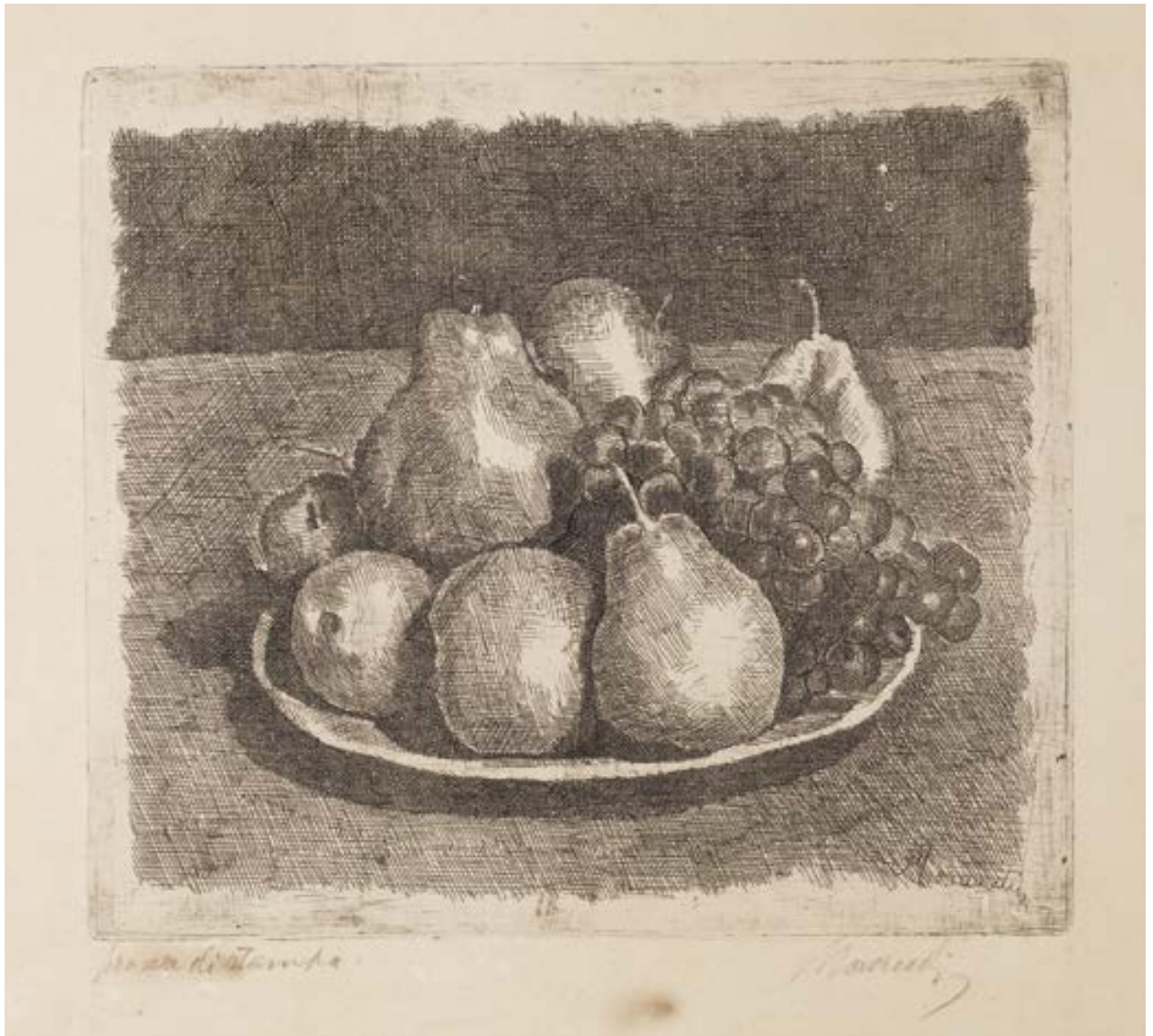
Firmata e datata "1928" a matita e numerata "46/50". Firmata sulla lastra e datata "1917" in basso al centro.

I stato su 2. Unica tiratura a 50 esemplari numerati, realizzata presso la Calcografia Nazionale negli anni Quaranta. Secondo

quanto precisato da Morandi a Petrucci in una lettera del 24 dicembre 1948, la data incisa è errata; doveva essere infatti "1916", anno di realizzazione del dipinto (poi in Collezione Mattioli) dal quale proviene il soggetto.

Ottima impressione stampata su carta India applicata ad una stampa del XIX secolo. Al *recto* in basso a destra timbro a secco della Libreria Prandi di Reggio Emilia. Grandi margini, ottima conservazione.

€ 15.000/18.000



319

## Giorgio Morandi

(Bologna 1890 - 1964)

NATURA MORTA CON PERE E UVA. 1927

Acquafornte su rame.

mm 182x20. Foglio: mm 284x335.

Vitali, 36. Cordaro, 1927.7. Forlani Tempesti, 37.

Firmata a matita e annotata "prova di stampa". Firmata sulla lastra in basso a destra.

I stato su 2. Tiratura a 40 esemplari di cui 36 numerati da 5 a 40 e i restanti 4 non numerati. I primi 21 esemplari furono tirati da Morandi nel 1927 e i restanti 19 da Petrucci alla Calcografia Nazionale nel 1948.

Bellissima impressione. Al *recto* in basso a destra timbro a secco della Libreria Prandi di Reggio Emilia. Due macchie da ossidazione al margine inferiore e leggera ossidazione diffusa con traccia di vecchio montaggio, alcune abrasioni superficiali ai margini sempre all'esterno della parte incisa, per il resto ottima conservazione.

€ 8.500/10.000



320

## Giorgio Morandi

(Bologna 1890 - 1964)

### TESTA FEMMINILE DI PROFILO VERSO DESTRA. 1927

Acquaforte su rame.

mm 215x171. Foglio: mm 442x303.

Vitali, 39. Cordaro, 1927.10. Forlani Tempesti, 40.

Firmata e datata "1927" a matita e numerata "12/30". Firmata sulla lastra in basso a destra.

**Rarissimo** soggetto nel IV stato su 4. Non sono note le vicende legate alla tiratura di questa lastra; secondo Vitali e Cordaro, nonostante la giustificazione a 30 esemplari, sarebbero stati stampati soltanto 4 esemplari. Il presente esemplare

fu destinato da Morandi a Mino Maccari. La lastra, creduta distrutta da Vitali, fu invece donata alla Cacografia Nazionale da Maria Teresa Morandi.

Magnifica impressione stampata con segno brillante e ricca tonalità su carta avorio. Al *recto* in basso a destra timbro a secco della Libreria Prandi di Reggio Emilia. Grandi margini, due minimi strappi restaurati al margine superiore fuori dalla parte incisa, ottima conservazione.

€ 4.500/5.000

321 

## Giorgio Morandi

(Bologna 1890 – 1964)

GRANDE NATURA MORTA CON LA LAMPADA A DESTRA.  
1928

Acquaforte su rame. mm 250x345. Foglio: mm 480x647.

Vitali, 46. Cordaro, 1928.6. Forlani Tempesti, 47.

Firmata e datata "928" a matita e numerata "53/75".

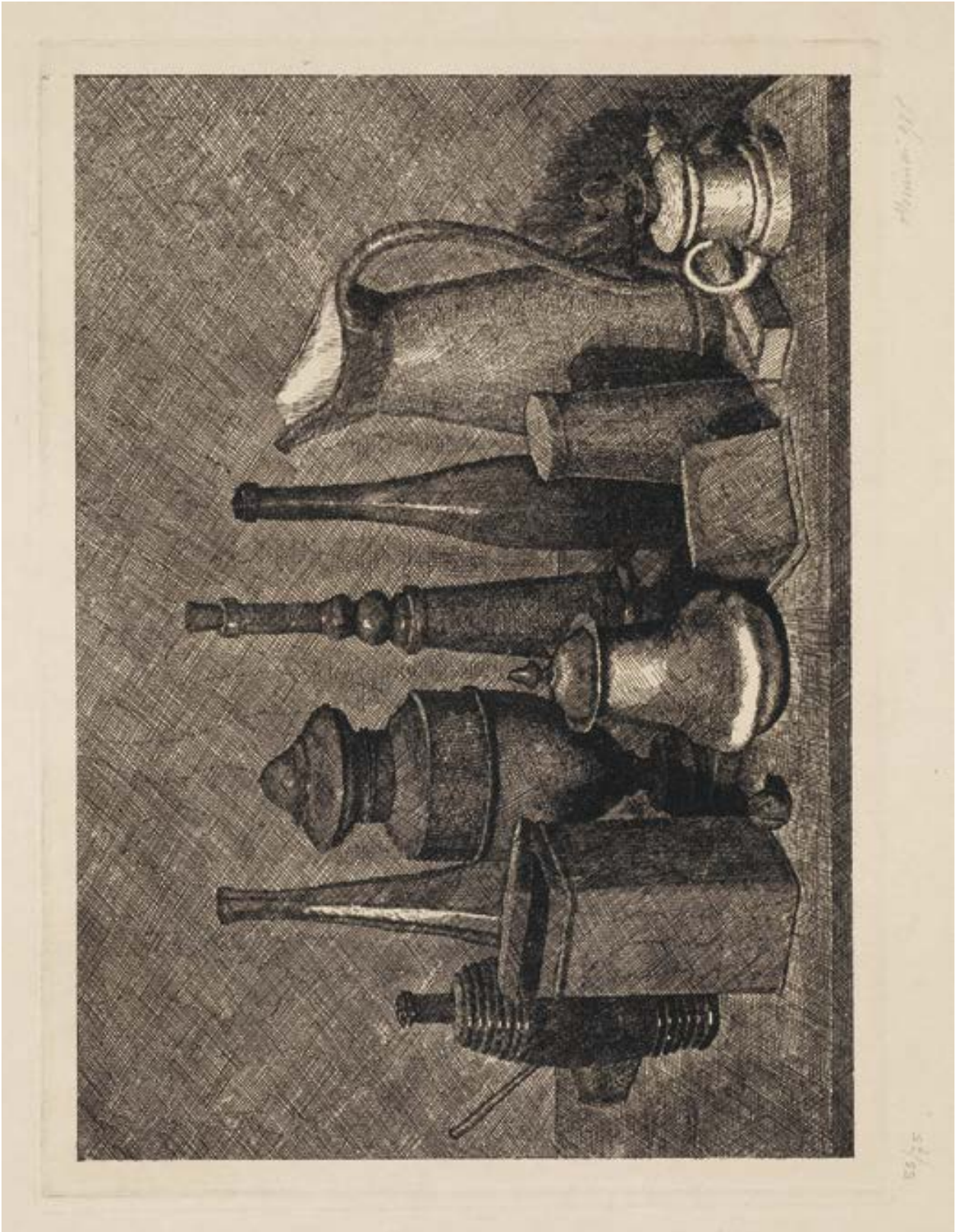
VIII stato su 8. Unica tiratura a 75 esemplari numerati e 3 prove di stampa eseguita da Grafica Moderna di Milano. La lastra, biffata dopo l'edizione, fu ceduta a Lamberto Vitali.

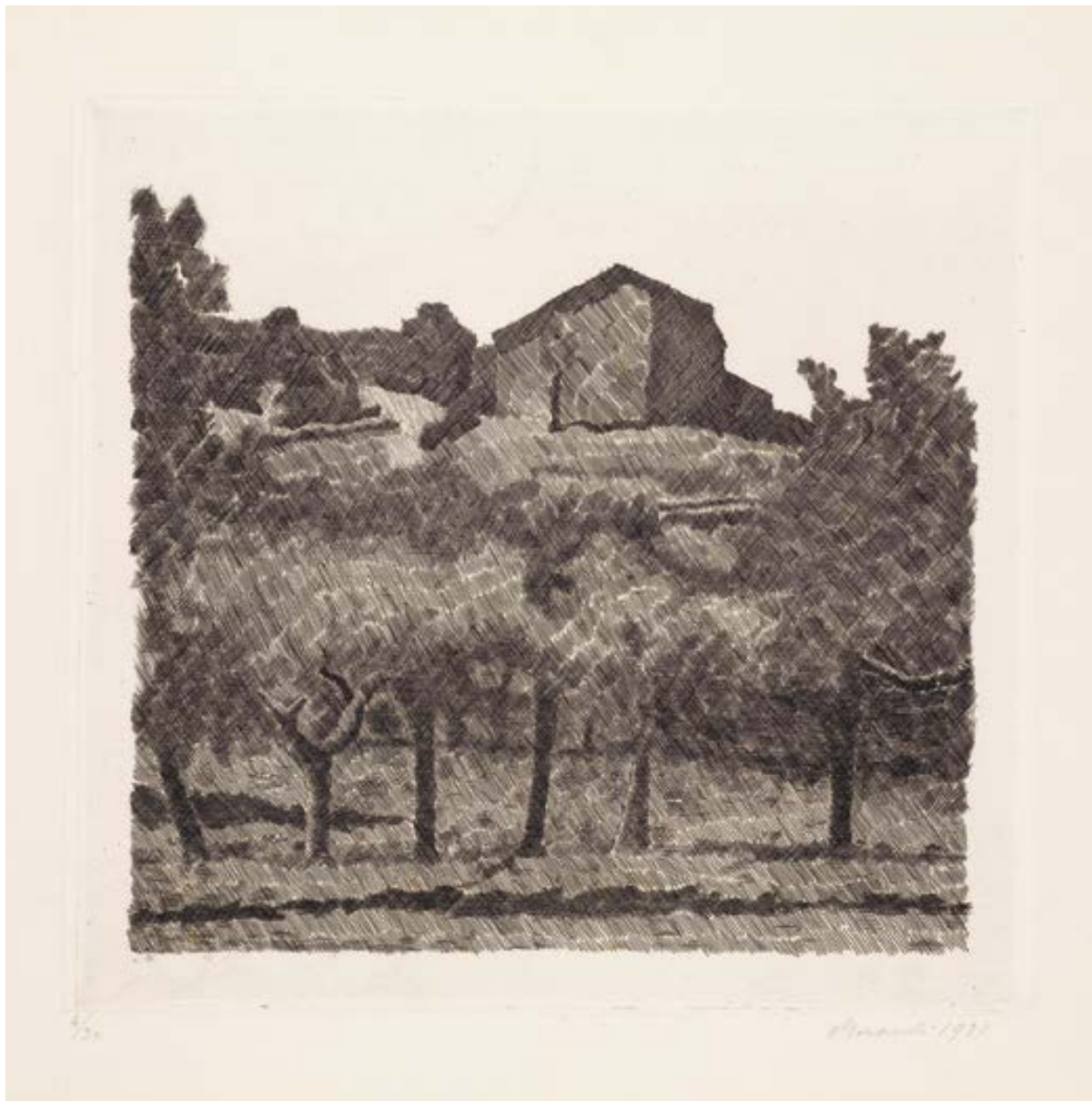
Magnifico esemplare stampato con segno brillante e ricca inchiostrazione su carta Giappone. Al *recto* in basso a destra timbro a secco della Libreria Prandi di Reggio Emilia e della stamperia in basso a sinistra. Grandi margini, ottima conservazione.

€ 25.000/35.000

*Questo mondo piccolo di oggetti e paesaggi umili è il pretesto di una coerente invenzione formale che si articola e si arricchisce man mano. Il diverso disporsi degli oggetti sul piano d'appoggio, il loro diradarsi o infittirsi, l'incidenza della luce e il vario disporsi e addensarsi dell'ombra, fino alla nera traccia proiettata sul piano o sulla verticalità dello sfondo, a misurare non uno spazio plausibile e verosimile, ma lo spazio che appartiene solo alla coscienza interiore e all'immagine formulata, sono questi alcuni degli aspetti che meglio caratterizzano l'arte di Morandi.*

Michele Cordaro 1990





322

## Giorgio Morandi

(Bologna 1890 - 1964)

PAESAGGIO DI GRIZZANA, LE LAME. 1931

Acquaforte su rame. mm 234x250. Foglio: mm 342x354.

Vitali, 89. Cordaro, 1931.8. Forlani Tempesti, 90.

Firmata e datata "1931" a matita e numerata "4/30".

Il stato su 3. Unica tiratura a 30 esemplari e 2 prove di stampa. La prima parte della tiratura, circa la metà, fu realizzata dall'artista per la mostra di Bordeaux del 1932 ed il resto dalla Calcografia Nazionale fra il 1948 ed il 1950. Del I stato sono noti 3 esemplari.

Ottima impressione stampata su carta India applicata. Al recto in basso a destra timbro a secco della Libreria Prandi di Reggio Emilia. Grandi margini, ottima conservazione.

€ 8.000/10.000



323 λ

## Giorgio Morandi

(Bologna 1890 – 1964)

NATURA MORTA. 1933

Acquaforte su rame. mm 238x229. Foglio: mm 409x310.

Vitali, 101. Cordaro, 1933.3. Forlani Tempesti, 103.

Firmata e datata "1933" a matita e numerata "6/21".

I stato su 2. Unica tiratura a 21 esemplari numerati. Le prime 8 prove furono stampate da Morandi fra il 1938 ed il 1939 e le successive dalla Calcografia Nazionale fino al 1949.

Il presente esemplare, da iscriversi fra quelli stampati personalmente dall'artista, fu inviato a Petrucci il 6 dicembre 1938 per la mostra di Belgrado.

Ottima impressione stampata su carta con filigrana "Corona merlata su scritta Umbria Italia". Al *recto* in basso a destra timbro a secco della Libreria Prandi di Reggio Emilia. Tracce di *foxing*, ottima conservazione.

€ 12.000/15.000



324

## Giorgio Morandi

(Bologna 1890 - 1964)

VARI OGGETTI SU UN TAVOLO. 1931

Acquaforte su rame.

mm 173x192. Foglio: mm 287x450.

Vitali, 87. Cordaro, 1931.7. Forlani Tempesti, 89.

Firmata e datata "1931" a matita e numerata "9/30". Firmata sulla lastra in basso a sinistra.

I stato su 2. Unica tiratura a 30 esemplari numerati. Le prime 21

prove furono presumibilmente stampate da Morandi a Bologna mentre le ultime 9 furono stampate presso la Calcografia Nazionale verso il 1940/42.

Ottima impressione stampata su carta India applicata. Al *recto* in basso a destra timbro a secco della Libreria Prandi di Reggio Emilia. Grandi margini, ottima conservazione.

€ 6.000/7.000





325

## Giorgio Morandi

(Bologna 1890 – 1964)

PAESAGGIO DI ROFFENO. 1936

Acquaforte su rame.

mm 156x200. Foglio: mm 255x290.

Vitali, 108. Cordaro, 1936.1. Forlani Tempesti, 111.

Firmata e datata "1936" a matita e numerata "52/60".

I stato su 2. Unica tiratura a 60 esemplari numerati e alcune prove di stampa, realizzata nel 1954.

Ottima impressione stampata su carta calcografica pesante con filigrana "C.M. Fabriano". Al verso in basso a sinistra timbro a secco della Libreria Prandi di Reggio Emilia. Grandi margini, al verso lievi abrasioni agli angoli e tracce trascurabili di vecchio montaggio.

€ 5.000/7.000

326

## Giorgio De Chirico

(Volos 1888 – Roma 1978)

GLI ARCHEOLOGI IV. 1929

Litografia a 3 colori. mm 400x300. Foglio: mm 565x445.

Ciranna, 16.

Firmata a matita.

Tavola da "Metamorphosis. Suite de six lithographies" pubblicata a Parigi da *Editions des Quatre Chemins* nel 1929.

**Rara** prova di stampa non numerata recante ancora il crocino di registro di stampa. La serie fu stampata in 122 esemplari (12 dei quali fuori commercio) più qualche prova di stampa.

Ottima prova. Al *verso* in basso a sinistra timbro a secco della Libreria Prandi di Reggio Emilia. Grandi margini, traccia di vecchio montaggio all'angolo superiore sinistro esterna alla parte stampata, ottima conservazione.

€ 2.800/3.000





327

## Alberto Burri

(Città di Castello 1915 – Nizza 1995)

MUFFA. 1957

Acquaforte e litografia a colori.

mm 315x390. Foglio: mm 445x515.

Sarteanesi/Calvesi, 2.

Firmata a matita e numerata "53/150".

Tiratura a 150 esemplari numerati in numeri arabi, 12 prove di stampa e 15 prove d'artista, pubblicata da Castelli a Roma nel 1957.

Ottima impressione stampata su carta "Fabriano Rosaspina". Al verso in basso a sinistra timbro a secco della Libreria Prandi di Reggio Emilia. Grandi margini, ottima conservazione.

€ 1.000/1.500



328

### Alberto Burri

(Città di Castello 1915 – Nizza 1995)

COMBUSTIONE. 1959

Acquafornte e litografia a colori.  
mm 390x535. Foglio: mm 500x650.  
Sarteanesi/Calvesi, 3.

Firmata a matita e numerata "58/90".

Tiratura a 90 esemplari numerati in numeri arabi, 15 prove di stampa e 15 prove d'artista, pubblicata da Castelli a Roma nel 1959.

Ottima impressione stampata su carta "Fabriano Rosaspina".  
Grandi margini, ottima conservazione.

€ 1.800/2.000



329 **λ**

## Henri Matisse

(Le Cateau-Cambrésis 1869 – Nizza 1954)

FEMME AU MEDAILLON. 1937

Penna e inchiostro nero su carta vergellata.  
mm 606x406.

Firmato e datato a penna "Henri Matisse 37".

Al verso timbro "PM" (non su Lugt) in basso a destra.

Provenienza:

James Wise/Berggruen & Cie, Parigi

Galleria d'Arte Brera, Milano (1961)

Galleria La Medusa, Roma (1964)

Si ringrazia Wanda De Guébriant per le indicazioni che hanno consentito la schedatura dell'opera.

€ 40.000/50.000

Di tutti gli artisti del primo novecento Henri Matisse è quello che più compiutamente traghetta l'esperienza post-impressionista nelle forme dell' arte del nuovo secolo. Recepita l'esperienza coloristica e figurativa maturata dall'eredità *fin de siècle* di Cézanne, Van Gogh e Signac, Henri Matisse orienta il suo percorso verso la ricerca del "carattere essenziale delle cose", come ebbe a scrivere nel suo "Notes d'un peintre" del 1908, elaborando una ricerca artistica votata all'equilibrio, alla purezza e alla serenità.

Nel luglio del 1939, collegandosi a quanto già espresso nel saggio del 1908, Matisse firma su "Le Point" una difesa dei suoi disegni con l'articolo dal titolo allusivo "Notes d'un peintre sur son dessins". Riconoscendo il debito formativo nei confronti dei maestri antichi, dichiara esplicitamente che quell' eredità deve essere assorbita ma poi dimenticata in favore del raggiungimento di una maggiore sintesi espressiva personale. Così la linea semplice della penna diventa strumento di quella ricerca di sintesi ed essenzialità, simile ad una scrittura di nero su bianco che non ammette indecisioni o pentimenti; se l'opera non riesce si getta via e si ricomincia da capo. Tutti i suoi disegni, a partire dalla fine degli anni Trenta, sono preceduti da studi preparatori condotti con tecniche più complesse e meno scarse del puro *outline*; la ricerca di luce e atmosfera, dell'espressione dei volti, delle caratteristiche dei modelli, è progettata da studi a matita e gessetto sfumato; la loro declinazione finale è la sintesi a penna. Sarebbe dunque erroneo interpretare i disegni di Matisse come "schizzi" poiché la sintesi grafica è il punto di arrivo e non la partenza. "Sono come un danzatore o un funambolo", scriveva Matisse, "che inizia la sua giornata con molte ore di esercizio così che ogni parte del suo corpo gli obbedisca, quando poi è di fronte al pubblico vuole liberare le sue emozioni in una successione di movimenti di danza lenti e veloci o in eleganti piroette".

Così nella metà degli anni Trenta realizza numerose serie nel tema dell'artista e la modella e poi, agli inizi degli anni Quaranta la sua famosa "Thèmes et Variations", descrizione libera e guizzante di volti femminili e nature morte. Del 1938 e fino al 1947 è la traduzione in incisione di questa sua sintetica leggerezza nelle linoleografie dove il nero assoluto del fondo esalta la sinuosa velocità degli intagli bianchi.

Questa nuova cifra grafica costituirà un precedente fondante per la storia e la tecnica del disegno del XX secolo.





## PICASSO

### LA SUITE VOLLARD

Classe 1886 e originario di Saint Denis de La Réunion, Ambroise Vollard fu il più importante mercante di arte contemporanea a Parigi agli inizi del XX secolo. Vero e proprio promotore delle avanguardie francesi del primo Novecento, curò dalla galleria di Rue Laffitte la vendita delle opere di Cézanne, Maillol, Rouault, Gauguin, Van Gogh, Chagall e nel 1901 fu tra i primi scopritori del talento di Pablo Picasso dedicandogli la prima personale parigina.

Il suo nome si lega alla più celebre serie di stampe di Pablo Picasso, appunto *La suite Vollard*, uno dei più alti traguardi dell'arte incisoria occidentale.

Non è ancora oggi chiara la natura originaria dell'accordo fra Picasso e Vollard; si ritiene tuttavia che il mercante abbia commissionato all'artista le serie di 100 stampe in cambio di due dipinti di Renoir e Cézanne e che avesse intenzione di corredare la *suite* con poesie di André Suarès.

Il progetto impegnò Picasso fra il 1930 ed il 1936 con la realizzazione delle prime 97 lastre e poi, nel 1937, con l'aggiunta dei tre ritratti incisi dello stesso Vollard, ispirati ad una sua foto del 1915.

Le stampa delle 100 lastre fu affidata a Roger Lacourière che la ultimò nel 1939; nell'estate dello stesso anno la morte improvvisa di Vollard in un incidente stradale segna l'interruzione del progetto editoriale. Le stampe, non ancora firmate, rimangono nel magazzino di Lacourière. Soltanto nel 1948 il mercante parigino Henri Marie Petiet acquista l'intera edizione dalla successione Vollard chiedendo a Picasso di firmare ogni esemplare. Pare che la richiesta economica di Picasso per ogni firma, indusse Petiet ad offrire le stampe ai suoi clienti e sottoscrittori fornendo loro l'alternativa fra esemplari senza firma e firmati, questi ultimi con un sovrapprezzo;

questa circostanza è utile a spiegare il grande numero di fogli della *suite* giunti sul mercato privi di firma.

La *Suite Vollard* non sviluppa un argomento unitario e non si basa su fonti letterarie accreditate; tuttavia, a partire dallo studio di Hans Bollinger del 1956<sup>1</sup> è diventata convenzionale la suddivisione in cinque diverse aree tematiche: *Battaglia d'amore*, *Il Minotauro*, *Il Minotauro cieco*, *Lo studio dello scultore* (tema predominante con 46 incisioni), *Rembrandt* ed infine i citati ritratti di Vollard.

La varietà dei soggetti e la mancanza di un preciso legame tematico fra essi trova il suo precedente storico artistico nel genere del *Capriccio*, in particolare nelle serie incise; è indubbio infatti che Picasso avesse ben presenti i *Capricci di varie figure* di Jacques Callot del 1617 e ancor più i celebri *Los Caprichos* di Goya del 1799.

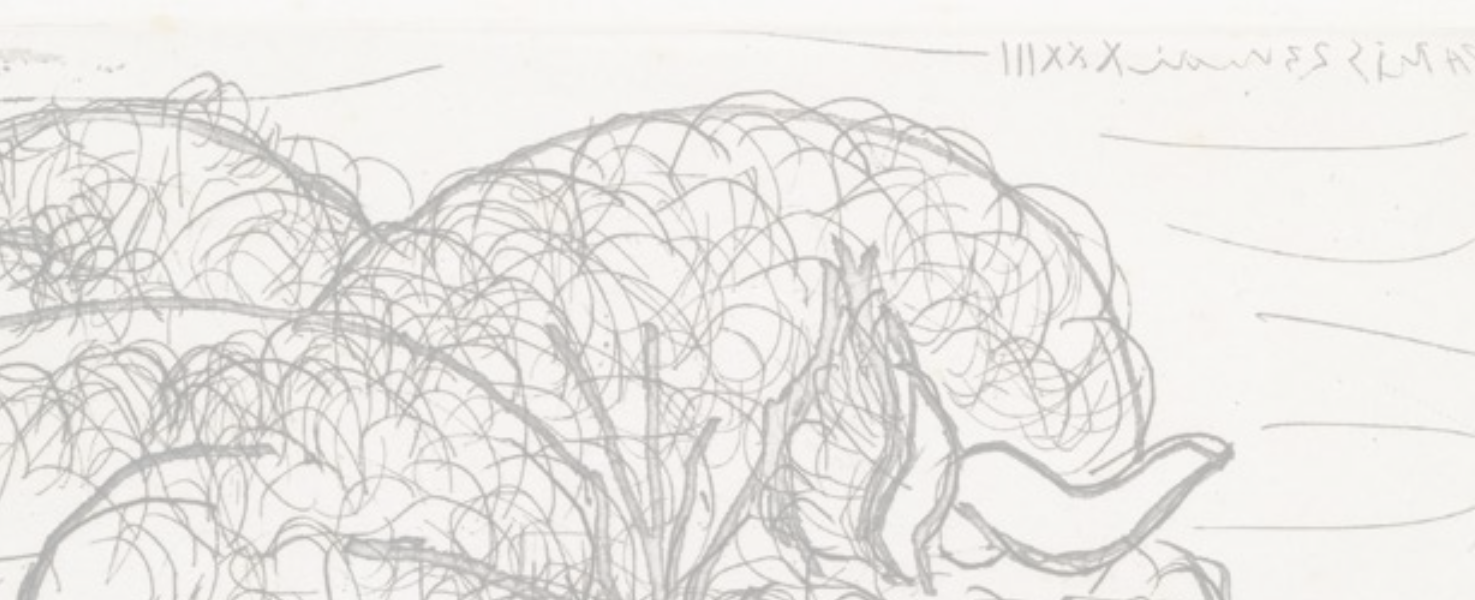
La *suite* si compone di lastre tecnicamente diverse fra loro, dal semplice *outline* dell'acquaforte con morsura piana, ai complessi esperimenti (perfettamente riusciti) di densa resa tonale all'acquatinta e alla maniera allo zucchero. Sembra che l'eterogeneità delle tecniche rappresenti nella *suite*, un vero e proprio banco di prova per Picasso che proprio negli anni Trenta consolida il sodalizio con lo stampatore Lacourière dal quale attinge gran parte della sua conoscenza sulle tecniche incisorie. Il lavoro della *Suite Vollard* impegna Picasso con ritmi incessanti; in quegli anni si vede impegnato quasi ossessivamente nel mestiere dell'intaglio arrivando a produrre fino a quattro lastre in un solo giorno.

La biografia dell'artista nell'arco dei sette anni che lo impegnarono nella realizzazione della *suite* fu profondamente se-



Ambrose Vollard. 1915





gnata da eventi che trovano precisi riscontri nella variegata scelta di temi, dei soggetti e delle suggestioni.

La modella spesso ritratta nello studio dello scultore è Marie-Thérèse Walter, amante di Picasso dal 1927 e dalla quale ebbe la figlia Maya nel 1935. La scoperta della relazione e della gravidanza da parte della moglie, la ballerina ucraina Olga Khokhlova, portò nel 1935 al divorzio e al conseguente allontanamento del figlio Paulo. Nel 1936 Picasso intreccia una nuova relazione con la fotografa Dora Maar e poco dopo scoppia la guerra civile spagnola.

Sensualità, carnalità ma anche angoscia e senso di colpa dominano l'umore della *suite*; l'artista si ritrae nelle spoglie del minotauro, metà uomo e metà toro, metà eros e metà brutalità. In questo scenario multiforme si muove il mito di Pigmalione e Galatea, lo scultore innamorato della propria opera e che riesce a darle vita; ed è proprio il riferimento al mito e alla metamorfosi che secondo Florman <sup>2</sup> regge l'intero impianto narrativo ed iconografico della *suite* individuandone il nucleo fondativo nello sviluppo della celebre incisione *L'artista e la modella* di Rembrandt del 1639.

Il successo di pubblico della Suite Vollard fu immediato. Nel 1971 un'esposizione dell'intera serie a Madrid subì l'attacco dei *Guerrilleros del Cristo Rey*, una formazione paramilitare di estrema destra che intese colpire un simbolo dell'attività degli esuli spagnoli sostenitori della causa repubblicana negli anni della guerra civile.

La sottoscrizione di Petiet garantì ampia diffusione commerciale tramite la vendita di un gran numero di esemplari sciolti; le serie complete sono dunque estremamente rare. Un esemplare completo è presso la National Gallery of Australia; nel 2011 il British Museum acquistò una serie completa grazie alla donazione di 1 milione di sterline del finanziere Ha-

mish Parker direttore del Mondrian Investment Partners. In quell'occasione Neil MacGregor definì l'acquisizione una delle più importanti degli ultimi 50 anni.

## LA TIRATURA

La *Suite Vollard* fu realizzata in unica edizione da Roger Lacourrière che ne terminò la stampa alla fine del 1938.

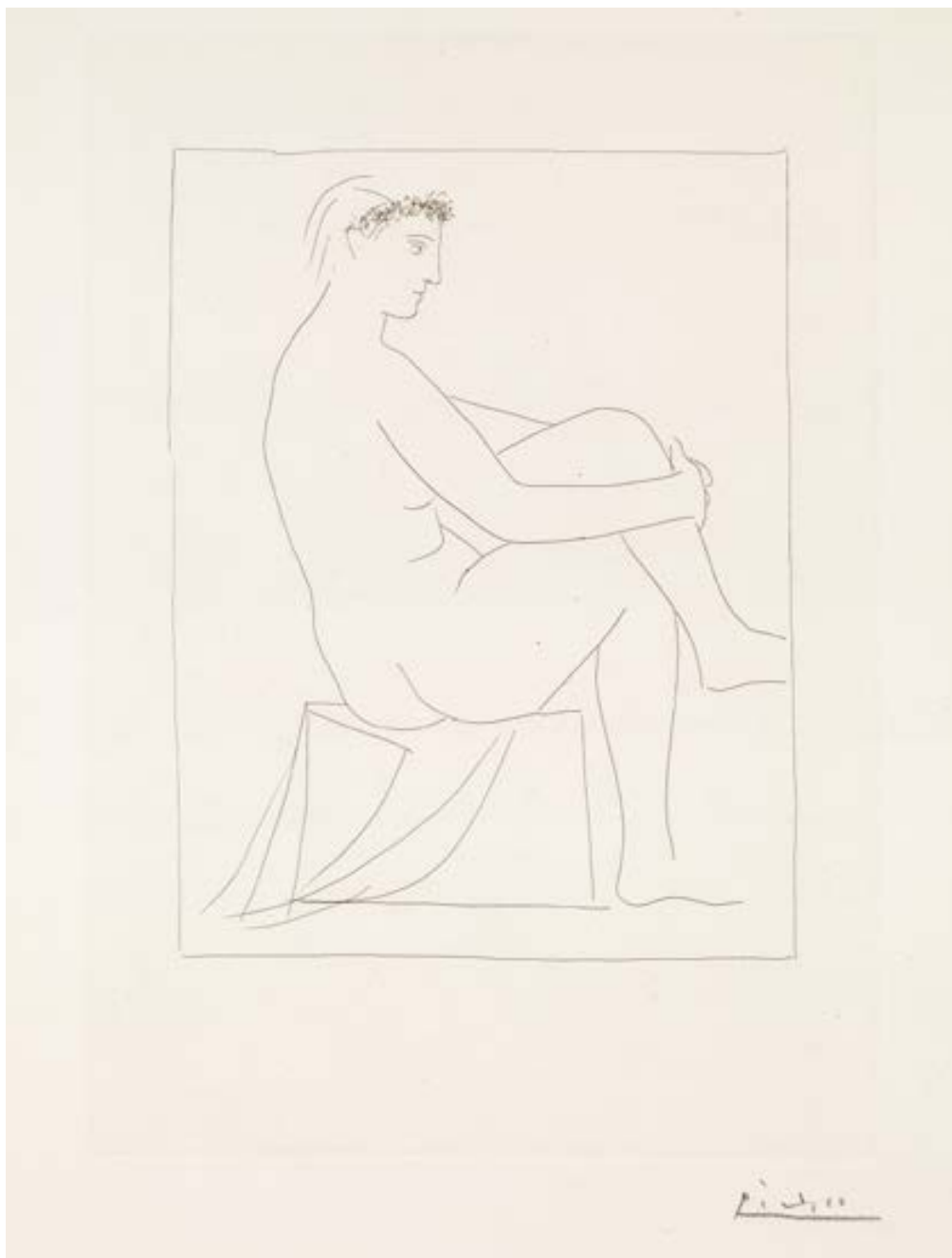
Di ogni serie, composta da 100 soggetti, furono stampati:

- 3 esemplari fuori commercio stampati su *vellum*, firmati e numerati a matita rossa.
- 50 esemplari stampati su carta "Montval" con filigrana "Papeterie Montgolfier à Montval", dimensioni di circa mm 387x500. Solo alcuni firmati dopo il 1948.
- 260 esemplari stampati su carta "Montval" con filigrana "Picasso" o "Vollard", dimensioni circa mm 340x445. Solo alcuni firmati dopo il 1948.

<sup>1</sup> Hans Bollinger, *Picasso's Vollard suite*, Londra 1956.

<sup>2</sup> Lisa Florman, *Myth and metamorphosis: Picasso's classical prints of the 1930s*, Chicago 2002.





330

## Pablo Picasso

(Malaga 1881 – Mougins 1973)

FEMME NUE COURONNÉE DE FLEURS. 1930

Acquaforte. mm 314x224. Foglio: mm 450x340.

Bloch, 134. Geiser, 192.

Firmata a matita. Tavola 1 della "Suite Vollard".

Ottima impressione stampata su carta "Montval" con filigrana "Picasso". Al *recto* in basso a destra timbro a secco della Libreria Prandi di Reggio Emilia. Grandi margini editoriali, ottima conservazione.

€ 4.000/5.000



331

Pablo Picasso

(Malaga 1881 - Mougins 1973)

FEMME NUE SE COURONNANT DE FLEURS. 1930

Acquaforte. mm 312x224. Foglio: mm 445x340.

Bloch, 135. Geiser, 195.

Firmata a matita. Tavola 2 della "Suite Vollard".

Ottima impressione stampata su carta "Montval" con filigrana "Picasso". Al recto in basso a destra timbro a secco della Libreria Prandi di Reggio Emilia. Grandi margini editoriali, ottima conservazione.

€ 4.000/5.000



332

## Pablo Picasso

(Malaga 1881 – Mougins 1973)

AU BAIN. 1930

Acquaforte. mm 314x225. Foglio: mm 445x340.

Bloch, 136. Geiser, 201.

Firmata a matita. Tavola 3 della "Suite Vollard".

Ottima impressione stampata su carta "Montval" con filigrana "Vollard". Al recto in basso a destra timbro a secco della Libreria Prandi di Reggio Emilia. Grandi margini editoriali, ottima conservazione.

€ 4.500/6.000



333

Pablo Picasso

(Malaga 1881 - Mougins 1973)

FEMME NUE ASSISE DEVANT UN RIDEAU. 1931

Acquaforte. mm 315x224. Foglio: mm 450x340.

Bloch, 137. Geiser, 202.

Firmata a matita. Datata sulla lastra in basso. Tavola 4 della "Suite Vollard".

Ottima impressione stampata su carta "Montval" con filigrana "Picasso". Al recto in basso a destra timbro a secco della Libreria Prandi di Reggio Emilia. Grandi margini editoriali, ottima conservazione.

€ 4.500/6.000





*Picasso*

334 λ

Pablo Picasso

(Malaga 1881 - Mougins 1973)

LES BAIGNEUSES SURPRISES. 1933

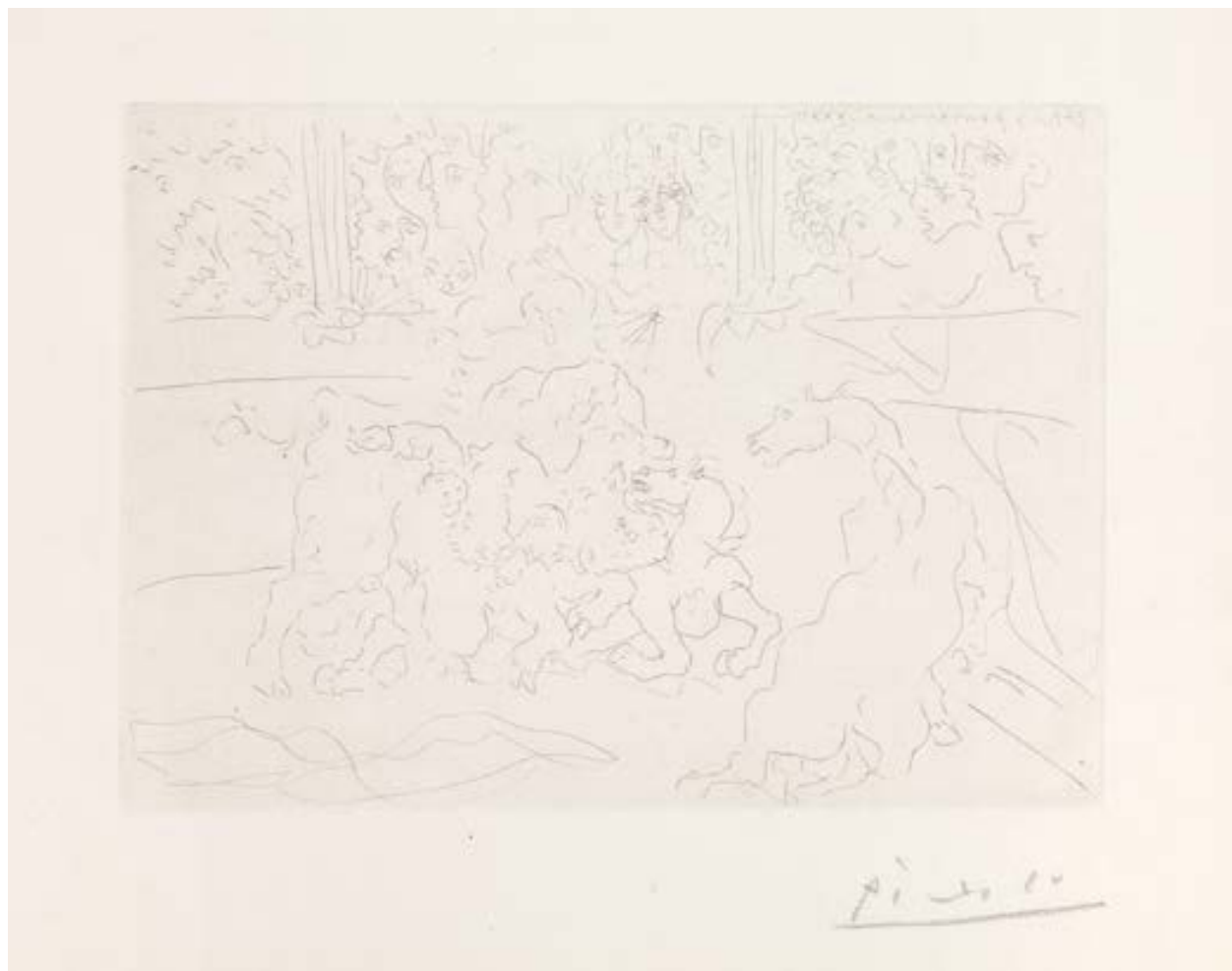
Acquaforte e puntasecca. mm 195x270. Foglio: mm 340x445.

Bloch, 194. Geiser, 355.

Firmata a matita. Datata sulla lastra in basso a destra. Tavola 14 della "Suite Vollard".

Ottima impressione stampata su carta "Montval" con filigrana "Picasso". Al recto in basso a destra timbro a secco della Libreria Prandi di Reggio Emilia. Grandi margini editoriali, ottima conservazione.

€ 4.000/5.000



335 λ

Pablo Picasso

(Malaga 1881 – Mougins 1973)

TAUREAU ET CHEVAUX DANS L'ARÈNE. 1933

Acquaforte. mm 195x268. Foglio: mm 340x445.

Bloch, 203. Geiser, 380.

Firmata a matita. Tavola 15 della "Suite Vollard".

Ottima impressione stampata su carta "Montval" con filigrana "Picasso". Al *recto* in basso a destra timbro a secco della Libreria Prandi di Reggio Emilia. Grandi margini editoriali, ottima conservazione.

€ 3.000/4.000





336 λ

Pablo Picasso

(Malaga 1881 - Mougins 1973)

MORTE AU SOLEIL IV. 1933

Puntasecca e *lavis*. mm 200x277. Foglio: mm 385x505.

Bloch, 204. Geiser, 384.

Firmata a matita. Tavola 16 della "Suite Vollard".

Ottima impressione stampata su carta "Montval". Al *recto* in basso a destra timbro a secco della Libreria Prandi di Reggio Emilia. Grandi margini editoriali, lievissime e sporadiche fioriture ai margini, ottima conservazione.

€ 3.500/4.000



337 λ

Pablo Picasso

(Malaga 1881 – Mougins 1973)

LE CIRQUE. 1933

Puntasecca. mm 200x280. Foglio: mm 340x450.

Bloch, 205. Geiser, 385.

Firmata a matita. Tavola 17 della "Suite Vollard".

Ottima impressione stampata su carta "Montval" con filigrana "Picasso". Al *recto* in basso a destra timbro a secco della Libreria Prandi di Reggio Emilia. Grandi margini editoriali, ottima conservazione.

€ 4.500/5.000



338 λ

Pablo Picasso

(Malaga 1881 - Mougins 1973)

FEMME TORERO III. 1934

Acquaforte. mm 238x297. Foglio: mm 388x502.

Bloch, 221. Geiser, 427.

Firmata a matita. Firmata e datata sulla lastra in basso. Tavola 23 della "Suite Vollard".

Ottima impressione stampata su carta "Montval". Al recto in basso a destra timbro a secco della Libreria Prandi di Reggio Emilia. Grandi margini editoriali, ottima conservazione.

€ 3.000/4.000



339 λ

## Pablo Picasso

(Malaga 1881 – Mougins 1973)

FEMME NUE ASSISE ET TROIS TÊTES BARBUES. 1934

Acquaforte, bulino e acquatinta. mm 130x180. Foglio: mm 340x450.

Bloch, 216. Geiser, 416.

Firmata a matita. Tavola 25 della "Suite Vollard".

Ottima impressione stampata su carta "Montval" con filigrana "Picasso". Al *recto* in basso a destra timbro a secco della Libreria Prandi di Reggio Emilia. Grandi margini editoriali, ottima conservazione.

€ 3.500/4.000



340 λ

Pablo Picasso

(Malaga 1881 - Mougins 1973)

LE VIOL II. 1933

Puntasecca. mm 300x365. Foglio: mm 340x450.

Bloch, 180. Geiser, 338.

Firmata a matita. Datata sulla lastra in alto a destra. Tavola 30 della "Suite Vollard".

Ottima impressione stampata su carta "Montval" con filigrana "Vollard". Al *recto* in basso a destra timbro a secco della Libreria Prandi di Reggio Emilia. Grandi margini editoriali, ottima conservazione.

€ 4.000/5.000



341 λ

Pablo Picasso

(Malaga 1881 – Mougins 1973)

REMBRANDT ET TÊTES DE FEMME. 1934

Acquaforte, bulino e acquatinta. mm 139x210. Foglio: mm 330x445.

Bloch, 207. Geiser, 405.

Firmata a matita. Tavola 33 della "Suite Vollard".

Ottima impressione stampata su carta "Montval" con filigrana "Vollard". Al recto in basso a destra timbro a secco della Libreria Prandi di Reggio Emilia. Grandi margini, ottima conservazione.

€ 4.500/5.000



342

Pablo Picasso

(Malaga 1881 - Mougins 1973)

REMBRANDT À LA PALETTE. 1934

Acquaforte. mm 280x200. Foglio: mm 445x340.

Bloch, 208. Geiser, 406.

Firmata a matita. Tavola 34 della "Suite Vollard".

Ottima impressione stampata su carta "Montval" con filigrana "Vollard". Al *recto* in basso a destra timbro a secco della Libreria Prandi di Reggio Emilia. Grandi margini, ottima conservazione.

€ 4.000/5.000



343 λ

Pablo Picasso

(Malaga 1881 – Mougins 1973)

SCULPTEUR, MODÈLE COUCHÉ ET SCULPTURE. 1933

Acquaforte. mm 267x195. Foglio: mm 450x340.

Bloch, 147. Geiser, 298.

Firmata a matita. Tavola 37 della "Suite Vollard".

Ottima impressione stampata su carta "Montval" con filigrana "Vollard". Al recto in basso a destra timbro a secco della Libreria Prandi di Reggio Emilia. Grandi margini editoriali, ottima conservazione.

€ 4.500/5.000





344 λ

Pablo Picasso

(Malaga 1881 - Mougins 1973)

SCULPTEUR, MODÈLE ET SCULPTURE ASSISE. 1933

Puntasecca. mm 320x184. Foglio: mm 450x340.

Bloch, 146. Geiser, 297.

Firmata a matita. Tavola 40 della "Suite Vollard".

Ottima impressione stampata su carta "Montval" con filigrana "Picasso". Al recto in basso a destra timbro a secco della Libreria Prandi di Reggio Emilia. Grandi margini editoriali, ottima conservazione.

€ 5.500/6.500



345 λ

## Pablo Picasso

(Malaga 1881 – Mougins 1973)

SCULPTEURS, MODÈLES ET SCULPTURE. 1933

Acquaforte. mm 320x184. Foglio: mm 340x450.

Bloch, 149. Geiser, 301.

Firmata a matita. Datata sulla lastra in basso a sinistra. Tavola 41 della "Suite Vollard".

Ottima impressione stampata su carta "Montval" con filigrana "Picasso". Al *recto* in basso a destra timbro a secco della Libreria Prandi di Reggio Emilia. Grandi margini editoriali, ottima conservazione.

€ 5.500/6.500



346 λ

Pablo Picasso

(Malaga 1881 - Mougins 1973)

MODÈLE ACCOUDÉ SUR UN TABLEAU. 1933

Acquaforte. mm 270x192. Foglio: mm 450x340.

Bloch, 151. Geiser, 303.

Firmata a matita. Datata sulla lastra in basso a destra. Tavola 43 della "Suite Vollard".

Ottima impressione stampata su carta "Montval" con filigrana "Picasso". Al recto in basso a destra timbro a secco della Libreria Prandi di Reggio Emilia. Grandi margini editoriali, ottima conservazione.

€ 5.500/6.500



347

## Pablo Picasso

(Malaga 1881 – Mougins 1973)

JEUNE SCULPTEUR AU TRAVAIL. 1933

Acquaforte. mm 270x194. Foglio: mm 450x340.

Bloch, 156. Geiser, 309.

Firmata a matita. Datata sulla lastra in alto a destra. Tavola 46 della "Suite Vollard".

Ottima impressione stampata su carta "Montval" con filigrana "Picasso". Al *recto* in basso a destra timbro a secco della Libreria Prandi di Reggio Emilia. Grandi margini editoriali, ottima conservazione.

€ 5.500/6.500



348

**Pablo Picasso**

(Malaga 1881 - Mougins 1973)

**SCULPTEUR ET DEUX TÊTES SCULPTÉES. 1933**

Acquaforte. mm 267x194. Foglio: mm 450x340.

Bloch, 157. Geiser, 310.

Firmata a matita. Datata sulla lastra a destra. Tavola 48 della "Suite Vollard".

Ottima impressione stampata su carta "Montval" con filigrana "Picasso". Al recto in basso a destra timbro a secco della Libreria Prandi di Reggio Emilia. Grandi margini editoriali, ottima conservazione.

€ 4.500/5.000



349

## Pablo Picasso

(Malaga 1881 – Mougins 1973)

DEUX HOMMES SCULPTÉS. 1933

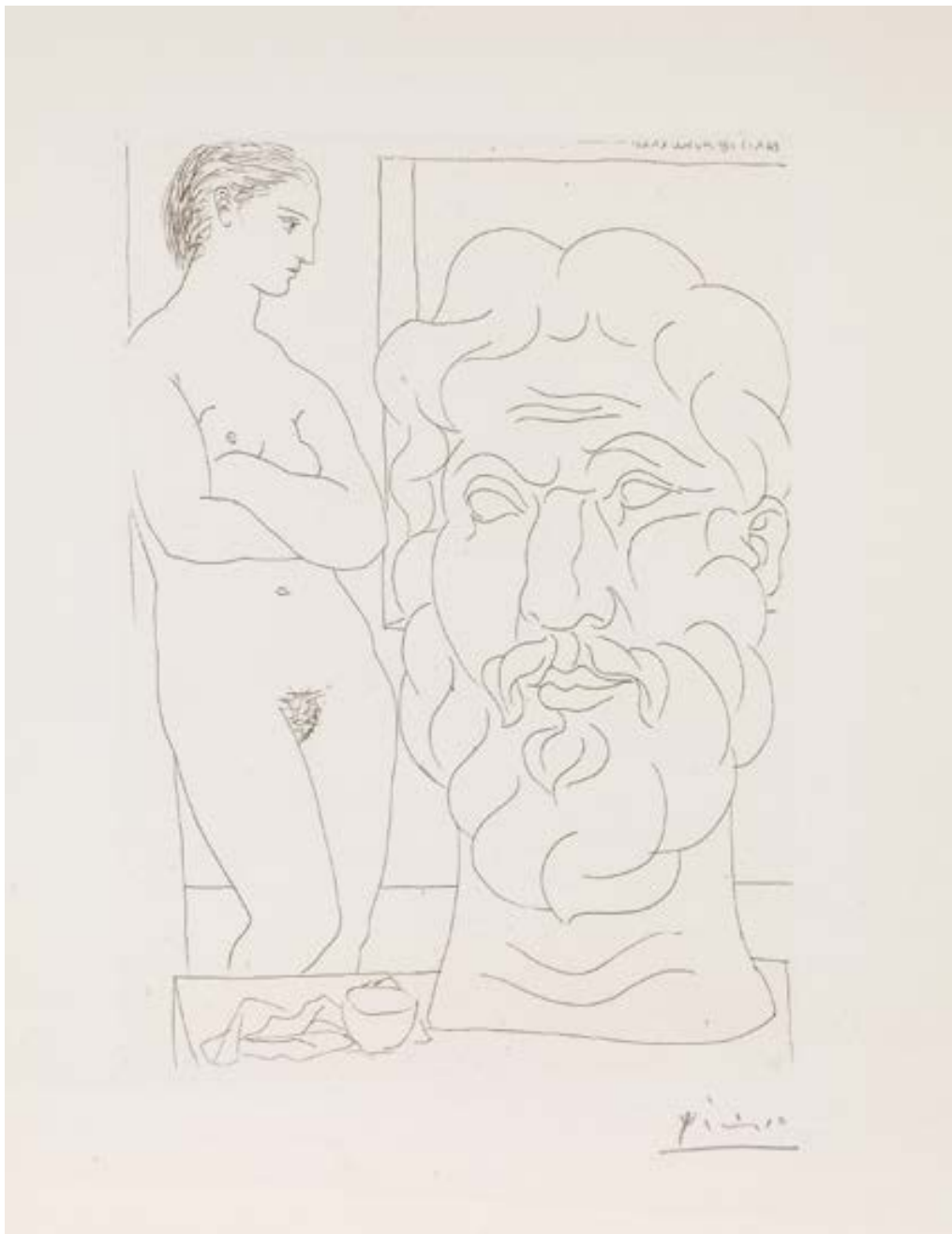
Acquaforte. mm 270x195. Foglio: mm 450x340.

Bloch, 161. Geiser, 314.

Firmata a matita. Datata sulla lastra in basso a sinistra. Tavola 52 della "Suite Vollard".

Ottima impressione stampata su carta "Montval" con filigrana "Picasso". Al *recto* in basso a destra timbro a secco della Libreria Prandi di Reggio Emilia. Grandi margini editoriali, ottima conservazione.

€ 4.000/5.000



350

**Pablo Picasso**

(Malaga 1881 - Mougins 1973)

**MODÈLE ET GRANDE TÊTE SCULPTÉE. 1933**

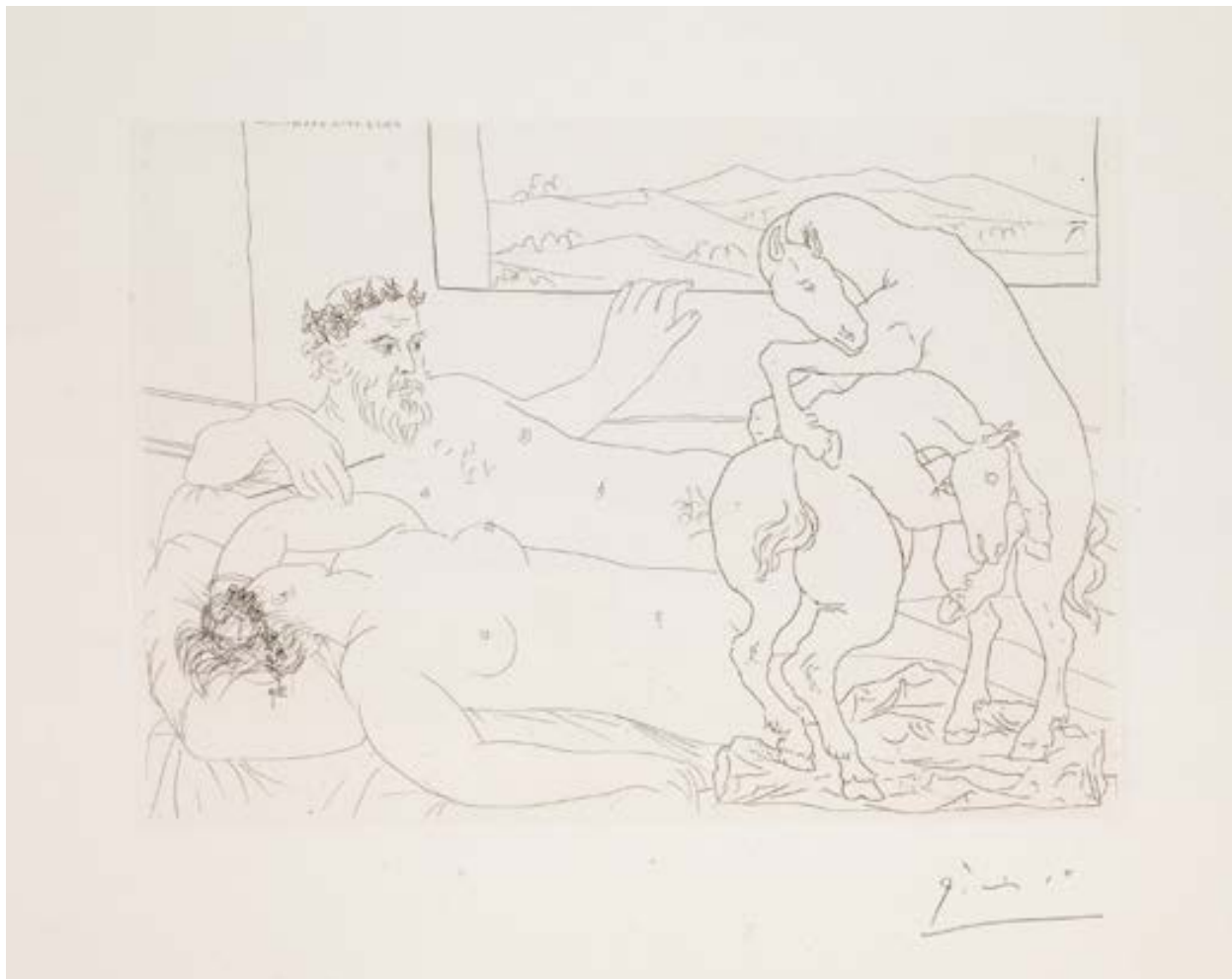
Acquaforte. mm 265x191. Foglio: mm 450x340.

Bloch, 170. Geiser, 323.

Firmata a matita. Datata sulla lastra in alto a destra. Tavola 61 della "Suite Vollard".

Ottima impressione stampata su carta "Montval" con filigrana "Picasso". Al recto in basso a destra timbro a secco della Libreria Prandi di Reggio Emilia. Grandi margini editoriali, ottima conservazione.

€ 4.500/5.000



351

## Pablo Picasso

(Malaga 1881 – Mougins 1973)

### LE REPOS DU SCULPTEUR III. 1933

Acquaforte. mm 191x265. Foglio: mm 340x445.

Bloch, 173. Geiser, 326.

Firmata a matita. Datata sulla lastra in alto a sinistra. Tavola 64 della "Suite Vollard".

Ottima impressione stampata su carta "Montval" con filigrana "Picasso". Al recto in basso a destra timbro a secco della Libreria Prandi di Reggio Emilia. Grandi margini editoriali, un piccolo strappo restaurato al margine inferiore fuori dalla parte incisa, ottima conservazione.

€ 5.500/6.500





352

Pablo Picasso

(Malaga 1881 - Mougins 1973)

MODÈLE ET SCULPTURE SURREALISTE. 1933

Acquaforte. mm 268x192. Foglio: mm 450x340.

Bloch, 187. Geiser, 346.

Firmata a matita. Datata sulla lastra in alto a destra. Tavola 74 della "Suite Vollard".

Ottima impressione stampata su carta "Montval" con filigrana "Vollard". Al *recto* in basso a destra timbro a secco della Libreria Prandi di Reggio Emilia. Grandi margini editoriali, ottima conservazione.

€ 6.500/7.500



353

## Pablo Picasso

(Malaga 1881 – Mougins 1973)

MODÈLE ACCROUPI, SCULPTURE DE DOS ET TÊTE BARBUE.  
1933

Acquaforte. mm 265x190. Foglio: mm 450x340.

Bloch, 188. Geiser, 347.

Firmata a matita. Datata sulla lastra in basso a destra. Tavola 75 della  
"Suite Vollard".

Ottima impressione stampata su carta "Montval" con filigrana  
"Picasso". Al recto in basso a destra timbro a secco della Libreria  
Prandi di Reggio Emilia. Grandi margini editoriali, un piccolo  
strappo restaurato al margine destro fuori dalla parte incisa, ottima  
conservazione.

€ 5.500/6.500



354

Pablo Picasso

(Malaga 1881 - Mougins 1973)

SCULPTURES ET VASE DE FLEURS. 1933

Acquaforte e acquatinta. mm 265x190. Foglio: mm 445x340.

Bloch, 189. Geiser, 348.

Firmata a matita. Datata sulla lastra in basso a destra. Tavola 76 della "Suite Vollard".

Ottima impressione stampata su carta "Montval" con filigrana "Picasso". Al recto in basso a destra timbro a secco della Libreria Prandi di Reggio Emilia. Grandi margini editoriali, ottima conservazione.

€ 5.500/6.500



355

## Pablo Picasso

(Malaga 1881 – Mougins 1973)

TROIS ACTEURS. 1933

Puntasecca. mm 278x184. Foglio: mm 447x340.

Bloch, 145. Geiser, 296.

Firmata a matita. Tavola 77 della "Suite Vollard".

Ottima impressione stampata su carta "Montval" con filigrana "Picasso". Al *recto* in basso a destra timbro a secco della Libreria Prandi di Reggio Emilia. Grandi margini editoriali, ottima conservazione.

€ 5.500/6.500



356

Pablo Picasso

(Malaga 1881 - Mougins 1973)

MINOTAURE ATTAQUANT UNE AMAZONE. 1933

Acquaforte. mm 192x265. Foglio: mm 386x500.

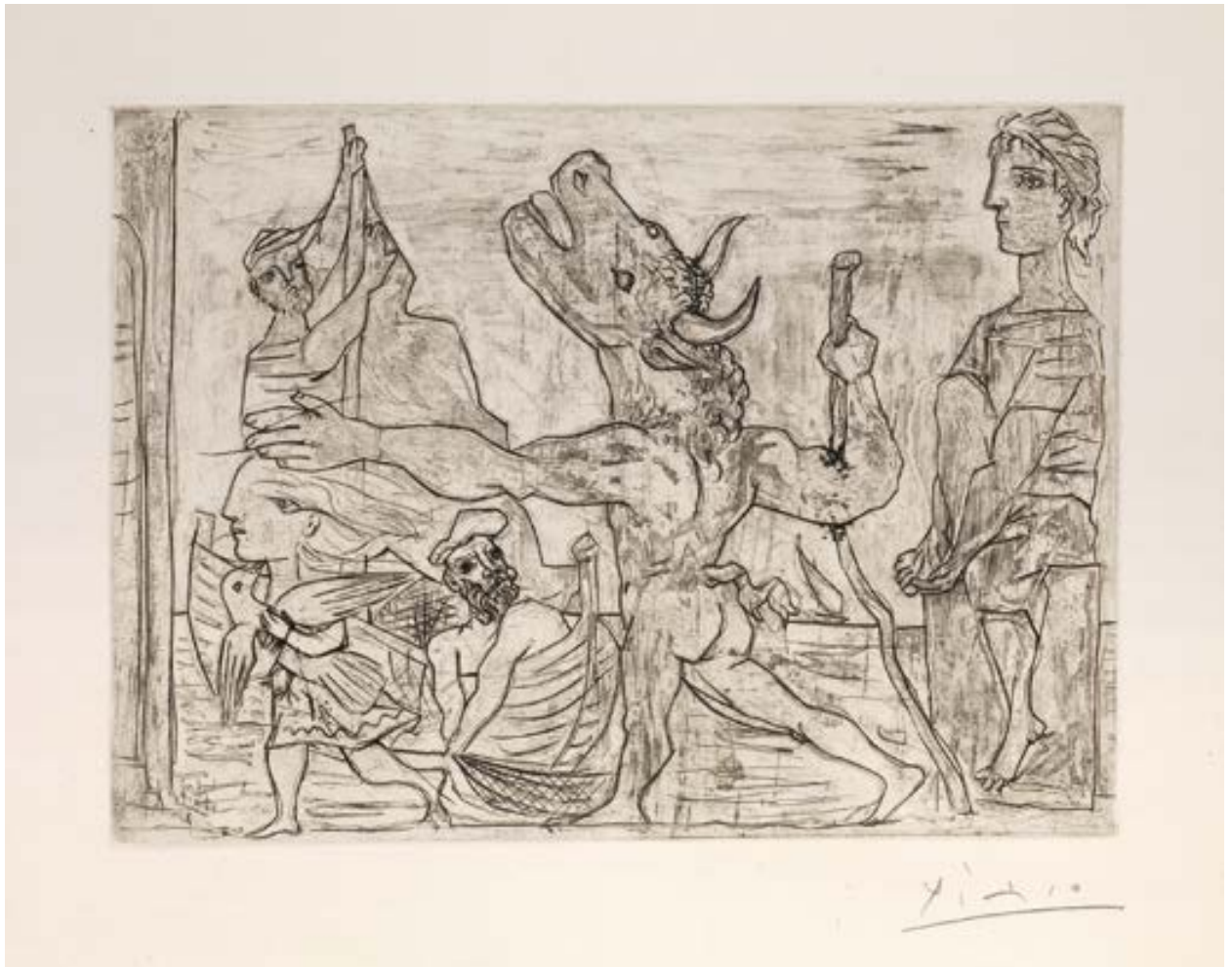
Bloch, 195. Geiser, 356.

Firmata a matita. Datata sulla lastra in alto a destra. Tavola 87 della "Suite Vollard".

Ottima impressione stampata su carta "Montval". Al *recto* in basso a destra timbro a secco della Libreria Prandi di Reggio Emilia. Grandi margini editoriali, lievissime e sporadiche fioriture ai margini, ottima conservazione.

€ 4.500/5.000





357

Pablo Picasso

(Malaga 1881 - Mougins 1973)

MINOTAURE AVEUGLE GUIDÉ PAR UNE FILLETTE III. 1934

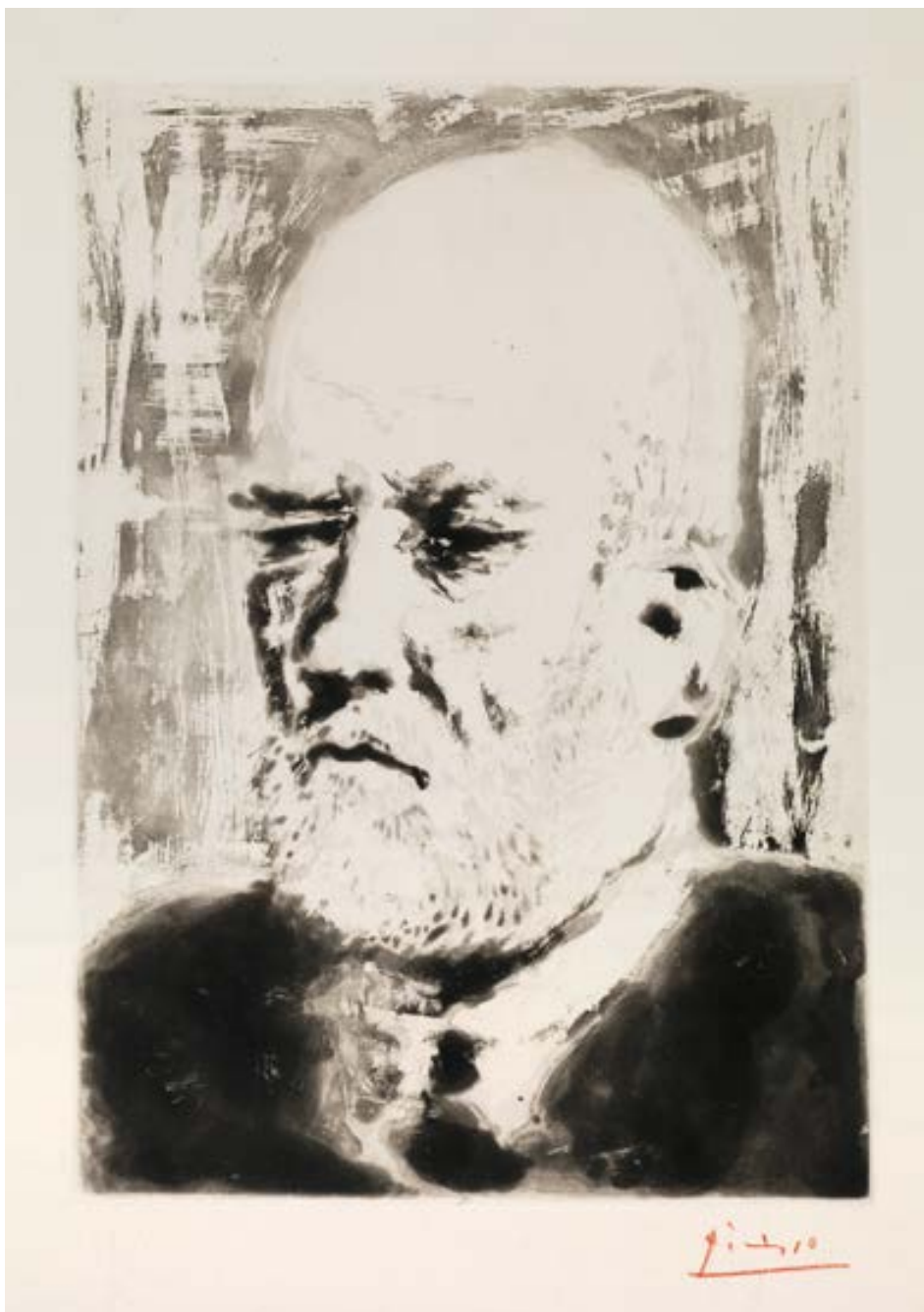
Acquaforte e bulino. mm 225x312. Foglio: mm 340x450.

Bloch, 224. Geiser, 436.

Firmata a matita. Tavola 95 della "Suite Vollard".

Ottima impressione stampata su carta "Montval" con filigrana "Picasso". Al recto in basso a destra timbro a secco della Libreria Prandi di Reggio Emilia. Grandi margini editoriali, ottima conservazione.

€ 13.000/15.000



358 λ

Pablo Picasso

(Malaga 1881 – Mougins 1973)

PORTRAIT DE VOLLARD II. 1937 CA.

Acquatinta. mm 349x246. Foglio: mm 445x340.

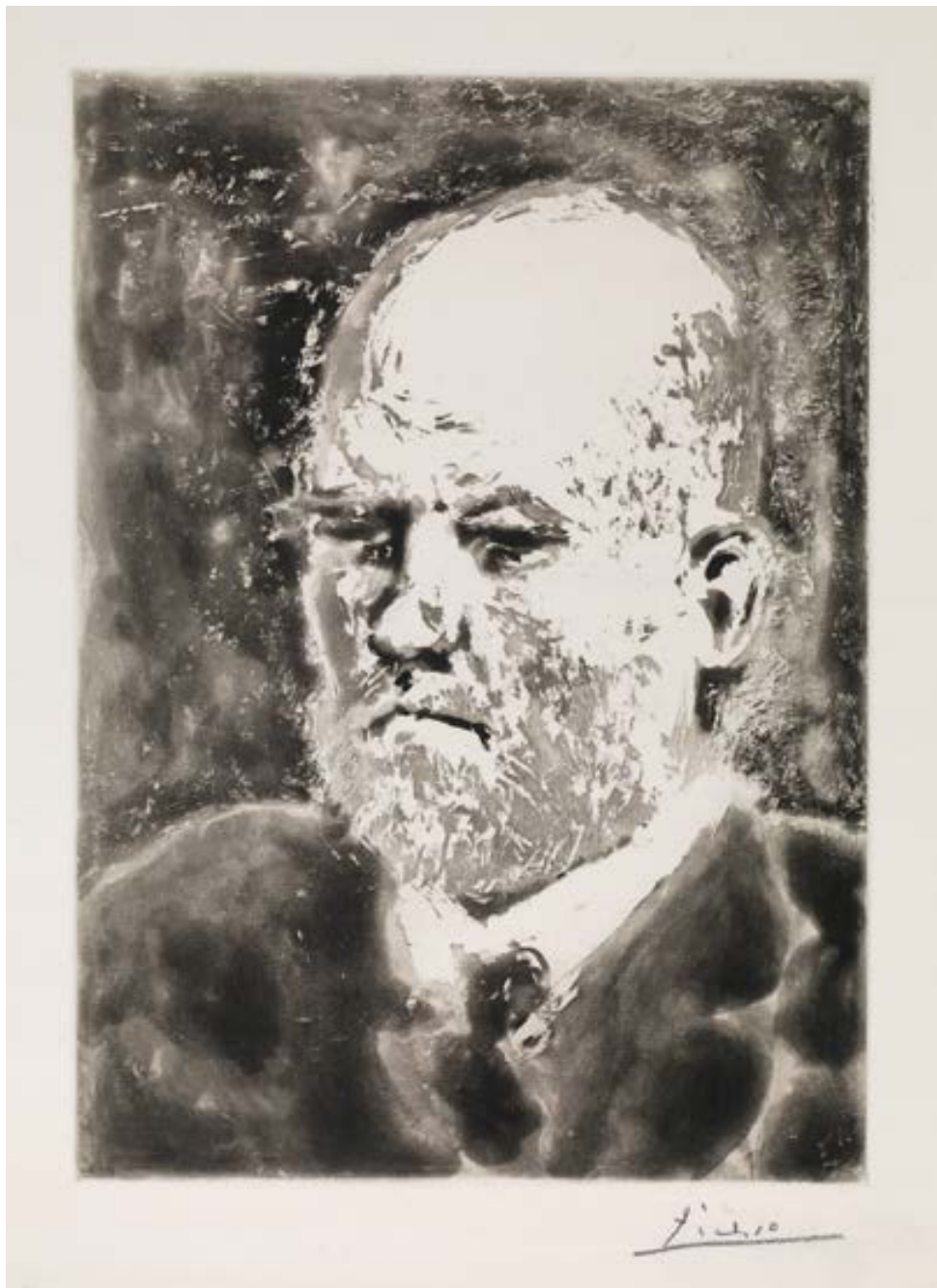
Bloch, 231.

Firmata a matita rossa. Tavola 98 della "Suite Vollard".

Ottima impressione all'acquatinta pura stampata su carta "Montval" con filigrana "Picasso". Al recto in basso a destra timbro a secco della Libreria Prandi di Reggio Emilia. Grandi margini editoriali, ottima conservazione.

€ 3.000/4.000





359

Pablo Picasso

(Malaga 1881 - Mougins 1973)

PORTRAIT DE VOLLARD III. 1937 CA.

Acquatinta. mm 345x250. Foglio: mm 445x340.

Bloch, 232.

Firmata a matita. Tavola 99 della "Suite Vollard".

Ottima impressione all'acquatinta pura stampata su carta "Montval" con filigrana "Picasso". Al *recto* in basso a destra timbro a secco della Libreria Prandi di Reggio Emilia. Grandi margini editoriali, ottima conservazione.

€ 3.000/4.000



360

Pablo Picasso

(Malaga 1881 – Mougins 1973)

PORTRAIT DE VOLLARD IV. 1937 CA.

Acquaforte. mm 347x249.

Foglio: mm 445x340.

Bloch, 233.

Firmata a matita rossa. Tavola 100 della "Suite Vollard".

Ottima impressione stampata su carta "Montval" con filigrana "Picasso". Al *recto* in basso a destra timbro a secco della Libreria Prandi di Reggio Emilia. Grandi margini editoriali, ottima conservazione.

€ 2.500/3.500



361 λ

Pablo Picasso

(Malaga 1881 – Mougins 1973)

LE TAUREAU. 1941/42

Acquaforte allo zucchero, bulino e puntasecca.

mm 395x265. Foglio: mm 440x337.

Bloch, 330. Bloch (Libri illustrati), 35. Baer, 577.

Firmata a matita rossa.

Terza tavola da "Histoire Naturelle" di Buffon, serie di 31 incisioni stampata a Parigi da Lacourière nel 1942. Esemplare nella tiratura a 47 esemplari firmati. L'opera fu anche stampata nell'edizione ordinaria a 225 esemplari non firmati.

Il stato su 2 variante B/C a/b dopo l'acciaiatatura e le bisellatura della lastra.

Ottima impressione stampata su carta "Montval". Al recto in basso a destra timbro a secco della Libreria Prandi di Reggio Emilia. Grandi margini, ottima conservazione.

€ 4.500/6.000



362

## Pablo Picasso

(Malaga 1881 – Mougins 1973)

NUE AU COLLIER. 1944

Bulino. mm 347x267. Foglio: mm 402x317.

Bloch, 365. Bloch (Libri illustrati), 64. Baer, 692.

Firmata a matita blu e numerata "11/30" a matita. Datata sulla lastra in basso a destra.

Terza tavola da "Six contes fantasques" di M. Toesca, serie di 6 incisioni edita a Parigi da Flammarion e stampata da Lacourière nel 1953. Esemplare dalla rara tiratura a 30 esemplari firmati e numerati. Il stato su 2 variante b1, dopo l'acciaiatatura della lastra.

Ottima impressione stampata su carta "Montval". Al recto in basso a destra timbro a secco della Libreria Prandi di Reggio Emilia. Grandi margini, ottima conservazione.

€ 4.000/5.000



363

## Pablo Picasso

(Malaga 1881 – Mougins 1973)

JOUEURS DE FLUTE. 1959

Fotolitografia. mm 695x528.

Firmata a matita e numerata "151/200". Firmata e datata 17.11.59" sulla matrice in alto a sinistra.

Stampata nel 1959 per la Galerie l'Art et la Paix in 2000 esemplari, 200 dei quali firmati e numerati.

Ottima impressione stampata su carta "Arches". Al recto in basso a destra timbro a secco della Libreria Prandi di Reggio Emilia. Foglio integro con lieve traccia di brunitura ai bordi, alcuni minimi strappi senza lacune ai margini, per il resto ottima conservazione.

€ 600/800



364 λ

Pablo Picasso

(Malaga 1881 – Mougins 1973)

LE VIEUX ROI. 1963

Linoleografia a 5 colori. mm 640x530. Foglio: mm 750x624.  
 Bloch, 1152. Baer, 1338.

Firmata a matita e numerata "28/160". Datata sulla matrice in  
 alto a destra.

Ottima impressione con colorazione fresca e brillante stampata  
 su carta "Arches". Al *recto* in basso a destra timbro a secco della  
 Libreria Prandi di Reggio Emilia. Margini editoriali, lievissimo  
 alone di polvere ai margini, una leggera macchia di acquerello al  
 margine destro esterna alla parte incisa, ottima conservazione.

€ 8.000/10.000

365



365

Georges Braque

(Argenteuil 1882 – Parigi 1963)

OISEAU BLANC SUR FOND NOIR. 1958

Acquatinta.

mm 226x306. Foglio: mm 374x480.

Vallier, 135.

Firmata a matita e numerata "9/70".

Tavola da "Aout" di Saint-Pol-Roux, serie di 5 incisioni edita a Parigi da Louis Brodeur e stampata da Crommelynck e Dutrou nel 1958. Esemplare dalla tiratura a grandi margini in 70 prove firmate e numerate. La serie fu poi stampata in formato ridotto a corredo illustrativo del volume in tavole non firmate.

Ottima impressione stampata su carta "Auvergne". Al recto in basso a destra timbro a secco della Libreria Prandi di Reggio Emilia. Grandi margini, ottima conservazione.

€ 900/1.500

366



366 λ

Georges Braque

(Argenteuil 1882 – Parigi 1963)

DANS LE CIEL (OISEAU XV). 1958

Litografia a 4 colori. mm 288x363. Foglio: mm 380x555.

Vallier, 124.

Firmata a matita e numerata "31/75".

Tiratura a 75 esemplari firmati e numerati, edita a Parigi da Maeght e stampata d Mourlot nel 1958.

Ottima impressione stampata su carta "Arches". Al recto in basso a destra timbro a secco della Libreria Prandi di Reggio Emilia. Grandi margini editoriali, ottima conservazione.

€ 2.500/3.500



367 λ

Georges Braque

(Argenteuil 1882 – Parigi 1963)

OISEAUX. 1963

Litografia a 3 colori. mm 340x435. Foglio: mm 472x650.  
Vallier, 184.

Firmata a matita e numerata "42/75".

Tiratura a 75 esemplari firmati e numerati, edita a Parigi da  
Maeght e stampata d Moulot nel 1963.Ottima impressione stampata su carta "BFK Rives". Al *recto* in  
basso a destra timbro a secco della Libreria Prandi di Reggio  
Emilia. Grandi margini, ottima conservazione.

€ 2.500/3.500



368

368 λ

Maurice Utrillo

(Parigi 1883 – Dax 1955)

LE DOME DU SACRE COEUR. 1950 CA.

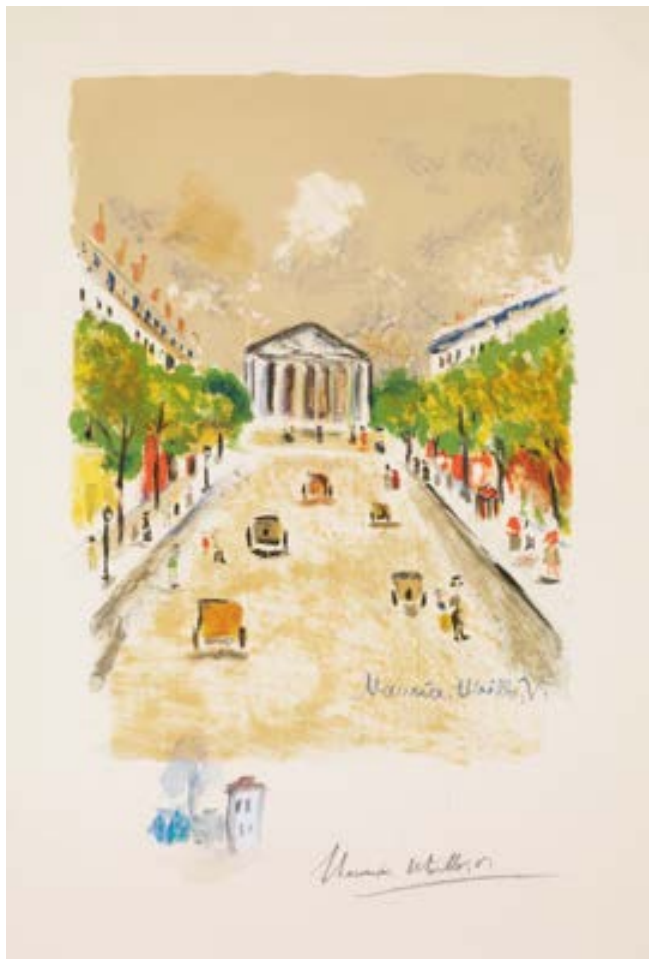
Litografia a colori.

mm 400x302. Foglio: mm 547x450.

Firmata a penna e numerata a matita "94/100".

Ottima impressione stampata su carta "Arches". Al recto in basso a destra timbri a secco della Libreria Prandi di Reggio Emilia. Grandi margini, lievissima traccia di ossidazione al recto, ottima conservazione.

€ 1.800/2.500



369

369

Maurice Utrillo

(Parigi 1883 – Dax 1955)

LA MADELEINE. 1955

Litografia a colori.

mm 324x233. Foglio: mm 504x329.

Firmata a matita e sulla pietra.

Rarissimo esemplare recante *remarque* autografo all'acquerello raffigurante un piccolo paesaggio.

Ottima impressione stampata su carta "Arches". Al verso la data apposta a matita "10-3-55". Al recto in basso a destra timbro a secco della Libreria Prandi di Reggio Emilia. Grandi margini, al verso lieve ossidazione e tracce di vecchio montaggio, ottima conservazione.

€ 1.500/2.500



370

## Maurice Utrillo

(Parigi 1883 - Dax 1955)

ST. GERMAIN DES PRÉS. 1955

Litografia a colori.

mm 323x235. Foglio: mm 447x333.

Firmata a matita.

**Rarissimo** esemplare unico completato con l'albero in primo piano aggiunto ad acquerello, recante istruzioni di stampa autografe apposte a matita ed i crocini di registro.

Ottima impressione stampata su carta "Arches". Al *recto* in basso a destra timbro a secco della Libreria Prandi di Reggio Emilia. Grandi margini, lieve ossidazione al *verso*, ottima conservazione.

€ 1.500/2.500



371

371

## Maurice Utrillo

(Parigi 1883 - Dax 1955)

LA PLACE DU TERTRE. 1924

Litografia a matita.

mm 185x266. Foglio: mm 325x485.

Firmata a matita e numerata "62/100".

Firmata sulla pietra in basso a sinistra.

Ottima impressione. Al *recto* in basso a destra timbri a secco della Libreria Prandi di Reggio Emilia e della Galerie des Peintres Graveurs di Parigi. Grandi margini, ossidazione diffusa con traccia di vecchio *passé-partout*, tracce al *verso* di vecchio montaggio, per il resto ottima conservazione.

€ 700/900





372

Marc Chagall

(Vitebsk 1887 - St. Paul de Vence 1985)

BOUQUET À L'OISEAU. 1960

Litografia a 3 colori.

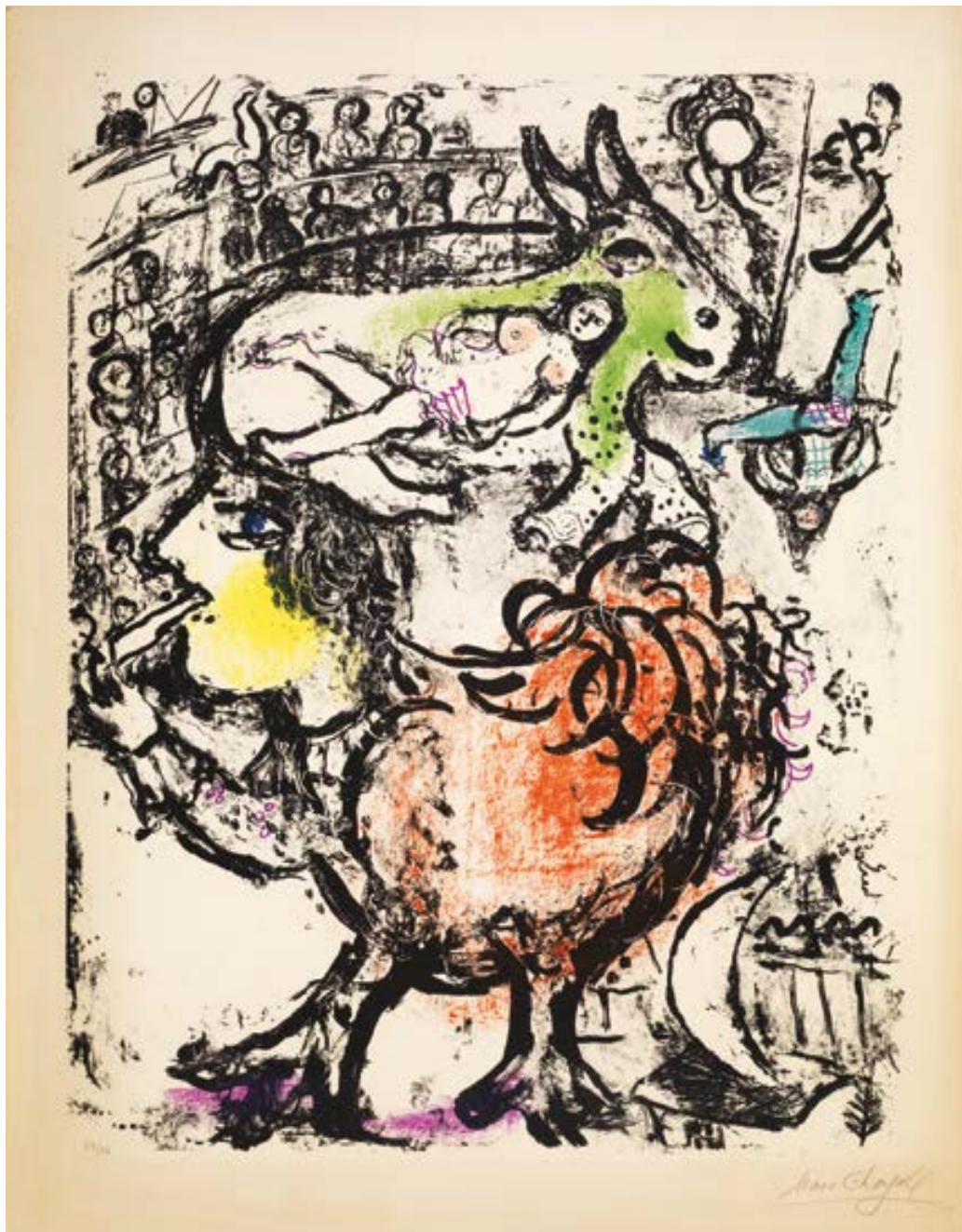
mm 339x260. Foglio: mm 497x350.

Mourlot, 298.

Firmata a matita e numerata "63/75".

Ottima impressione stampata su carta "Arches". Al recto in basso a destra timbro a secco della Libreria Prandi di Reggio Emilia. Grandi margini, ottima conservazione.

€ 2.000/3.000



373 λ

Marc Chagall

(Vitebsk 1887 – St. Paul de Vence 1985)

PIROUETTE AU CIRQUE. 1961

Litografia a 8 colori.

mm 650x500. Foglio: mm 745x580.

Mourlot, 306.

Firmata a matita e numerata "29/50".

Ottima impressione stampata su carta "Arches". Al *recto* in basso a destra timbro a secco della Libreria Prandi di Reggio Emilia. Grandi margini, leggera traccia marginale di polvere, ottima conservazione.

€ 3.500/4.500



374

## Marc Chagall

(Vitebsk 1887 - St. Paul de Vence 1985)

LA LUNE NOIR. 1965

Litografia a 6 colori.

mm 255x330. Foglio: mm 465x595.

Mourlot, 438.

Firmata a matita e numerata "49/50". Unica tiratura a 50 esemplari più 25 prove d'artista numerate a numeri romani.

Ottima impressione stampata su carta "Arches". Al recto in basso a destra timbro a secco della Libreria Prandi di Reggio Emilia. Grandi margini, ottima conservazione.

€ 2.000/2.500

375 λ

## Marc Chagall

(Vitebsk 1887 – St. Paul de Vence 1985)

## LES PETITS ARLEQUINS. 1962

Litografia a pastello a 7 colori su carta di riporto.

mm 320x240. Foglio: mm 355x470.

Mourlot, 377.

Firmata a matita e numerata "12/50".

Unica tiratura a 50 esemplari più qualche prova d'artista.

Ottima impressione stampata su carta "Arches". Al recto in basso a destra timbro a secco della Libreria Prandi di Reggio Emilia. Grandi margini, ottima conservazione.

€ 2.500/3.000



376

376

## Marc Chagall

(Vitebsk 1887 – St. Paul de Vence 1985)

## LE VIOLINISTE AMOREUX. 1967

Acquafornte e acquatinta.

mm 309x238. Foglio: mm 450x340.

Cramer, 3.

Firmata a matita e numerata "2/35".

Ottima impressione stampata su carta "De Haesbeek". Al recto in basso a destra timbro a secco della Libreria Prandi di Reggio Emilia. Grandi margini, ottima conservazione.

€ 1.500/2.000







# DERRIERE LE MIROIR

LIBRI, RIVISTE, CATALOGHI  
E MISCELLANEA D'ARTE

*Calder*

377



377

Giovanna Martinelli  
(Roma 1957)

COMPOSIZIONE

Tempera e gouache su cartone sagomato entro teca in plexi-  
glass, cm 30,5x30,5x4  
sul retro: firmato e datato

eseguito nel 2006

€ 200/300

378

Giò Pomodoro per Alessi d'après

SFERA

Oggetto scultura in acciaio lucidato e rivestimento interno in  
materiale plastico, diametro cm 19  
firmato e numerato, es. AGS029

Eseguito negli anni Settanta

€ 300/400





379

Renato Santini

(Viareggio 1912-1995)

VEDUTA

Olio su tela, cm 30x39 senza cornice  
sul retro: studio di paesaggio

€ 200/300

379



380



380

Guido Strazza

(Santa Fiora, Grosseto 1922)

IL SAMPIETRINO. 2006

Acquafornte e acquatinta.  
mm 190x137. Foglio mm 298x217.  
Firmata e numerata "35/50"

Fa parte della serie dedicata alle Pietre di Roma eseguita da  
Guido Strazza per lo Studio di Gian Chiaron Casoni

€ 80/100

381

Mario Padovan

(Trieste 1927)

90

Olio e collage su tela, cm 60x80  
sul retro: firmato, titolato e datato

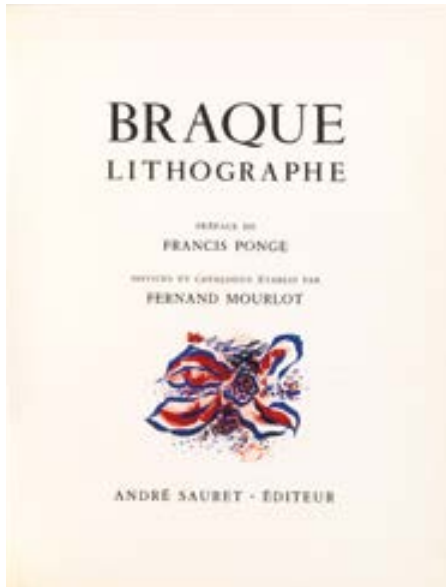
Eseguito nel 2004

€ 80/100

381



382



382



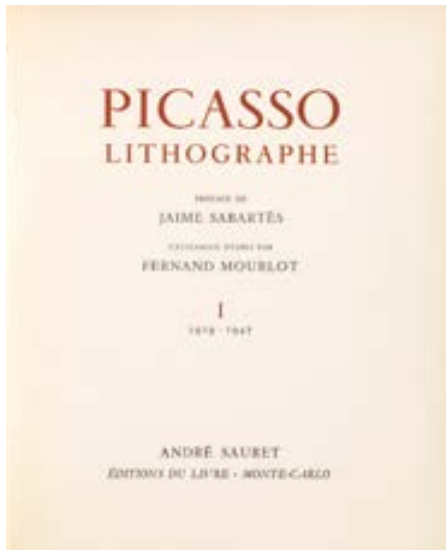
382

**FERNAND MOURLOT, *BRAQUE LITHOGRAPHE***

André Sauret, Parigi 1963. Prefazione di Francis Pongé.  
Edizione a 4125 esemplari numerati. Copia n. 1241  
Catalogo ragionato dell'opera litografica di Georges Braque.

€ 250/300

383



383



383

**FERNAND MOURLOT, *PICASSO LITHOGRAPHE***

André Sauret, Montecarlo 1949/64. 4 voll.  
Il primo volume proviene dall'edizione a 2500 esemplari e reca  
il numero "1072".  
Catalogo ragionato dell'opera litografica di Pablo Picasso dal  
1919 al 1963.  
(4)

€ 1.800/2.000

384

384

XX<sup>E</sup> SIÈCLE.

Rivista semestrale d'arte. 3 voll.  
XXV Année, n. 22 - *Equivalences et confrontations*.

Amilcare Pizzi, Milano 1963.

Con tre litografie.

XXVII Année, n. 27 - *Centenaire de Kandinsky*. Amilcare Pizzi, Milano 1966.

Con due xilografie.

XXXIII Année, n. 37 - *Panorama 71\*\**.  
Amilcare Pizzi, Milano 1971.

Con due litografie e una serigrafia.

(3)

€ 250/350



384



385

385

XX<sup>E</sup> SIÈCLE.

Rivista semestrale d'arte. 3 voll.  
Numero speciale fuori abbonamento -  
*Hommage a Henri Matisse*. Amilcare Pizzi,  
Milano 1970.

Con una xilografia.

Numero speciale fuori abbonamento  
*Hommage a Fernand Léger*. Amilcare  
Pizzi, Milano 1971.

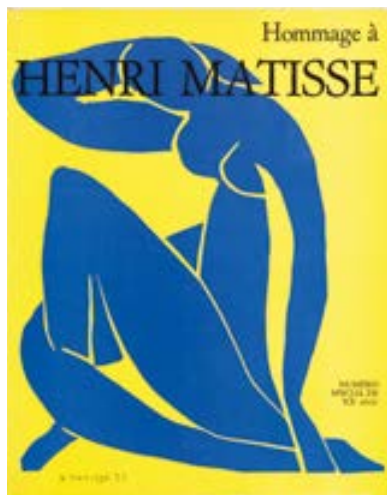
Con una litografia.

Numero speciale fuori abbonamento -  
*Hommage Picasso*. Amilcare Pizzi, Milano  
1971.

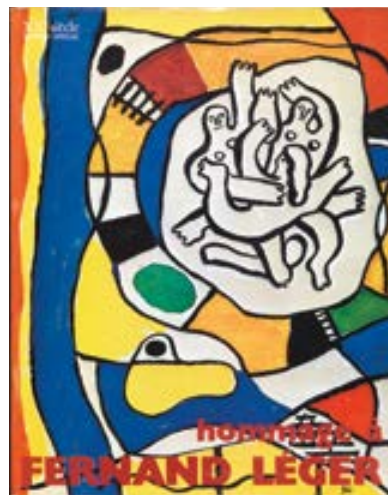
Con una litografia.

(3)

€ 250/350



385



386

386

XX<sup>E</sup> SIÈCLE.

Rivista semestrale d'arte. 3 voll.  
Numero speciale fuori abbonamento  
*Hommage a Joan Miró*. Amilcare Pizzi,  
Milano 1972.

Con una litografia.

Numero speciale fuori abbonamento  
*Hommage a Calder*. Amilcare Pizzi, Milano  
1972.

Con una litografia.

Numero speciale fuori abbonamento  
*Chagall monumental*. Amilcare Pizzi,  
Milano 1973.

Con una litografia.

(3)

€ 250/350



386



387



387



387



387

XX<sup>e</sup> SIÈCLE.

Rivista semestrale d'arte. 6 voll.

XXX Année, n. 30 – *Panorama 68*, Amilcare Pizzi, Milano 1968.

Con due litografie (Marino Marini e Maurice Estève).

XXX Année, n. 31 – *Panorama 68*, Amilcare Pizzi, Milano 1968.

Con due litografie (Joan Mirò e Serge Poliakoff).

XXXII Année, n. 34 – *Panorama 70\**, Amilcare Pizzi, Milano 1970.

Con due litografie (Marc Chagall e Pierre Soulages).

XXXII Année, n. 35 – *Panorama 70\*\**, Amilcare Pizzi, Milano 1970.

Con due litografie (Marino Marini e Anne-Eve Bergman).

XXXIV Année, n. 34 – *Panorama 72\**, Amilcare Pizzi, Milano 1972.

Con due litografie (André Masson e Graham Sutherland).

XXXIV Année, n. 39 – *Panorama 72\*\**, Amilcare Pizzi, Milano 1972.

Con due litografie (Sonia Delaunay e Maurice Estève).

(6)

€ 150/250

388



388



388



388

XX<sup>e</sup> SIÈCLE.

Rivista semestrale d'arte. 6 voll.

XXVI Année, n. 23 – *Un siècle d'angoisse*, Amilcare Pizzi, Milano 1964.

Con copertina litografata di Max Ernst.

XXVII Année, n. 25 – *Aux sorces de l'imaginaire*, Amilcare Pizzi, Milano 1965.

Con una litografia (Maurice Estève).

XXVIII Année, n. 26 – *Quatre thèmes*, Amilcare Pizzi, Milano 1966.

Con due litografie (Marc Chagall e Vieira da Silva).

XXIX Année, n. 29 – *Vers un nouvel humanisme ?*, Amilcare Pizzi, Milano 1967.

Con due litografie (Marc Chagall e Alberto Magnelli).

XXIX Année, n. 28 – *Bilan de l'art abstrait dans le monde*, Amilcare Pizzi, Milano 1967.

Con due litografie (Marino Marini e Joan Mirò).

XXXV Année, n. 40 – *Panorama 73\**, Amilcare Pizzi, Milano 1973.

Con quattro litografie (Marino Marini, Johnny Friedlander, Robert Motherwell e Jasper Johns).

(6)

€ 150/250

389

PATRICK WALDBERG / GUALTIERI DI SAN LAZZARO, *MARINO MARINI. L'ŒUVRE COMPLET.*

Société Internationale d'Art XX<sup>e</sup> siècle, Parigi 1963 e Amilcare Pizzi, Milano 1970. Introduzione di Herbert Read. Edizione limitata di 50 esemplari con una litografia originale di Marino Marini firmata a matita e numerata "36/50".

€ 100/200

389



389



390



390



390



390

VOLUMI E CARTELLE

**Toti Scialoja**, *Acqua da occhi* (agosto 1976). Con sette acquerelli dell'autore.

El Bagatt, Bergamo 1989.

Edizione a 300 esemplari firmati. Copia n. "39/300".

**Nicola M. de Angelis**, *Corta Stagione*.

Scheiwiller, Milano 1990.

Disegni di Piero Dorazio e prefazione di Cesare Vivaldi.

Edizione limitata a 1000 esemplari numerati. Copia n. "83" contenente un'acquinta a colori originale di Piero Dorazio firmata a matita e numerata "83/100".

**Franco Solmi**, *Galileo Chini: ad personam/de opere*.

Edizioni del Falconiere, Ancona 1984.

**Fulvio Tessitore / Alfonso de Franciscis**, *Dal poeta al mago. Immagini Virgiliane*.

Edizioni del Tornese, Roma.

**Anton Giulio Bragaglia** (introduzione di), *Stampe originali di Jacopo Torelli*.

Istituto Statale d'Arte, Urbino.

Cartella in edizione limitata a 50 esemplari. Copia n."45".

(5)

€ 100/200

391



391

## TRE CATALOGHI D'ARTE

**Derrière le miroir**

n° 173, Ottobre 1968.

Maeght, Parigi 1968.

Numero monografico dedicato ad Alexander Calder. Testi di Giovanni Carandente e Jacques Dupin.

La coperta e le illustrazioni sono litografie originali di Calder.

[Enzo Cucchi] **Eleonora Rossi / Valter Rossi** (a cura di), *Cucchi. Album delle grafiche con cenni storici 1988. Cucchi fugge da Roma.* Edizioni d'Arte 2RC, Roma/Milano 1988.[Renato Guttuso] *Cahier de croquis. Cannes XI-65. Blv St. Pierre* Album contenente 6 riproduzioni *offset* di disegni Renato Guttuso.

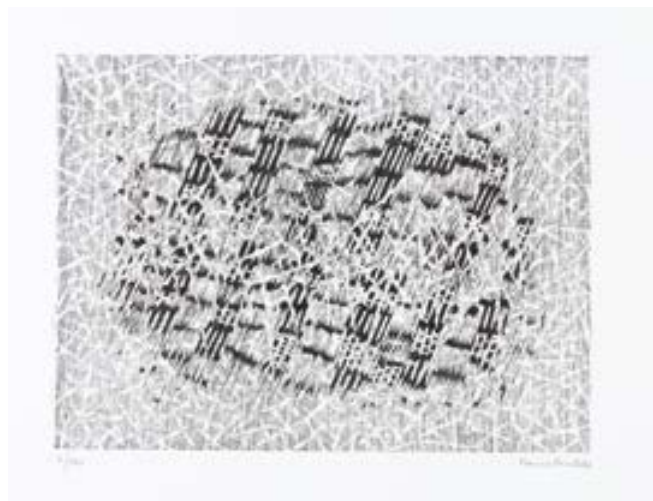
(3)

€ 70/100

391



392



392

## QUATTRO INCISIONI

**Marina Bindella** (Perugia 1957)*Per isole e per golfi.* 2006

Xilografia. mm 200x268. Foglio: mm 288x355. Firmata a matita e numerata "1/100".

**Sandro Sanna** (Macomer 1950)*Senza titolo.* 2004

Maniera nera. mm 350x265. Foglio: mm 350x265. Firmata a matita e numerata "17/100".

392

**Fausto Liberatore** (Lucca 1922 - 1994)*Senza titolo.*

Ceramolle. mm 245x209. Foglio: mm 460x350. Firmata a matita e numerata "25/150".

**Incisore anonimo***Senza titolo.* 1998

Acquaforte e acquatinta. mm 200x150. Foglio: mm 388x315. Firmata e datata e numerata "2/3".

(4)

€ 150/300

393



393



393



393

## QUATTRO INCISIONI

**Antonella Cappuccio** (Ischia 1944)*Concerto di Natale.*

Acquafornte a due colori. mm 370x245. Foglio: mm 500x350.

Firmata e numerata "XXXI/XC".

**Vincenzo Moraca** (Terni 1934)*Verso Citera.* 2005

Cartella contenente tre litografie a colori. mm 695x495 ciascuna. Firmate a matita. Edizione a 120 esemplari.

**Roberto Giovannelli** (Montecatini 1947)*Mira incauto fanciul errante ...* 2007

Ceramolle e bulino. mm 495x325. Foglio: mm 695x495. Firmata e datata e numerata "XXXIV/LX". Edizione a 180 esemplari.

**Tito Amodei** (Colli al Volturno 1926)*Due stelle e il bambino.* 2006

Bulino. mm 474x325. Foglio: mm 695x503. Firmata e datata e numerata "94/100".

(4)

€ 150/300

394

## Henry Moore

(Castleford 1898 – Much Hadham 1986)

BISONTE. 1979

Litografia. mm 200x258. Foglio: mm 330x448.

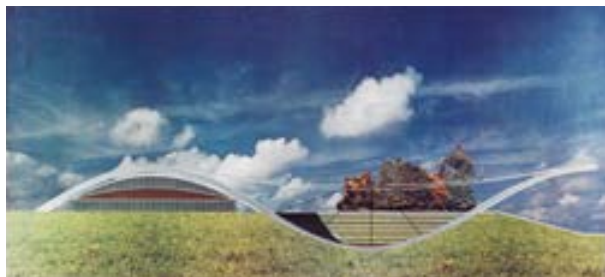
Firmata e datata sulla matrice. Tiratura a 300 esemplari. Edizioni "Il Bisonte", Firenze 1997.

€ 250/350

394



395



395

## Lorenzo Papi

(Firenze 1932)

ONDA MEDITERRANEA. 1992

Progetto architettonico composto da due fotografie a colori (mm 305x396 ciascuna) contenute entro inserto disegnato a pennarello rosso con dedica.

€ 80/100







ARTE E ARTIGIANATO  
DAL MONDO



396



396

Scuola Spagnola del secolo XV

MADONNA CON BAMBINO

Legno policromo dorato, cm 60x23x16

Provenienza:

Galleria d'Arte Moro Fuentes, Siviglia

Collezione privata

€ 250/300

## ORIENTE E AMERICHE

397



397

Hu Zhongyuan

(Cina, secolo XX)

SCROLL DEL GENERE "FIORI E UCCELLI" (HUANIAO)

Dipinto su seta, cm 136x34

€ 300/400

398



398



398

PITTURA, DANZATRICE DI KATHAK, INDIA, SECC. XIX – XX

Smalto su vetro, cm 26x20

PITTURA, RITRATTO MASCHILE, INDIA, SECC. XIX-XX

Smalto su vetro, cm 26x20

(2)

€ 100/200



399

399

SCULTURA RAFFIGURANTE TESTA, INDIA, MADHYA PRADESH, SEC. XIII

Pietra, cm 13,5x10x11,5  
 Provenienza: Galleria d'Arte Kangra, Nuova Delhi  
 Collezione privata

SCULTURA RAFFIGURANTE TESTA DI BUDDHA, CINA, DINASTIA WEI SETTENTRIONALI, SEC. VI

Pietra, cm 17x10x8  
 Provenienza:  
 Armin Lemp Antiquariat, Zurigo  
 Bibliografia: Lemp Armin, tav. 26

SCULTURA RAFFIGURANTE TESTA DI BUDDHA, THAILANDIA

Arenaria grigia, cm 30x20x20, secc. XIII-XIV  
 Provenienza: Armin Lemp Antiquariat, Zurigo

(3)

€ 900/1.200

400

SCULTURE, ARTE INDIANA, SECC. XIX-XX

Legno intagliato raffigurante rispettivamente Balakrishna e Yashoda, cm 48x24x9 e Balakrishna che doma l'elefante, cm 50x24x9, provenienti da Nuova Delhi

(2)

€ 200/300

400



401

COPPIA DI STATUE RAFFIGURANTI  
PERSONAGGI MASCHILI, CINA,  
DINASTIA QING, SEC. XVII

Legno scolpito, cm 41x20x18 ciascuna

Provenienza:

Galleria d'Arte Colombari, Torino  
Collezione privata

(2)

€ 1.000/1.500



401



402

FRAMMENTO DI STATUA VOTIVA,  
SOLDATO DI FANTERIA, THAILANDIA,  
SECC. XIV - XV

Ceramica con ingubbiatura chiara  
cm 19x8x12

STATUA, BUDDHA, SECONDA META'  
DEL SEC. XIX, ARTE BIRMANA

Legno, madreperla, lacca secca dorata, cm  
44x18x7, su base in legno di cm 4,5x10x9,5

(2)

€ 200/400



402





403

VASO, ARTE PREISTORICA DELLA THAILANDIA NORD ORIENTALE

Ceramica ad ingobbio con alto piedistallo, cm 19, diametro cm 15,5; probabilmente proveniente dall'area di Ban Chiang, tarda età del ferro: 200 a. C. - 200 d. C.

VASO, ARTE PRECOLOMBIANA DEL COSTARICA

Ceramica policroma, cm 23,5x13,5x13,5

VASO TRIPODE, ARTE PRECOLOMBIANA DEL COSTARICA

Terracotta, cm 22x17x25

VASO, ARTE MESSICANA, AREA DI COLIMA

Terracotta decorata con volatili, cm 9,5x21,5x14

TRIPODE, ARTE PRECOLOMBIANA

Ceramica policroma, diametro cm 11, altezza cm 21

TRIPODE ZOOMORFO, ARTE PRECOLOMBIANA DEL COSTARICA, CULTURA CHOROTEGA

Terracotta policroma, cm 13x10x22,5 (6)

€ 500/600

## AFRICA

404

TRE AKWA-BA (BAMBOLE DELLA FECONDITÀ)

Provenienti da Akan, Ghana,  
Legno, rispettivamente cm 33x16x5,5  
cm 35,5x11x4; cm 32x11,5x4  
(3)

€ 100/150



405

COPPIA DI BAMBOLE, MOSSI

Provenienti dal Burkina Faso  
Legno cm 25x5x6 e cm 32x5x10

SCULTURA, ARTE AFRICA, FIGURA MASCHILE  
Legno, cm 30x11x8

SCULTURA, ARTE AFRICA, FIGURA ANTROPOMORFA  
Legno e stoffa, cm 37x8x4  
(4)

€ 100/150



## MESSICO

406



406

SCULTURA, ARTE PRECOLOMBIANA MESSICANA,  
RAFFIGURANTE ANIMALE

Terracotta, cm 23x33x16

€ 300/500

407



407

SCULTURA, ARTE PRECOLOMBIANA MESSICANA,  
RAFFIGURANTE UNA FIGURA ANTROPOMORFA

Terracotta, cm 38x28x17

€ 500/1.000



408

408

SETTE REPERTI ARCHEOLOGICI, ARTE MESSICANA

Terracotta e pietra, entro teca

Figura, terracotta, cm 13x7x2

Testa, pietra, cm 3x3,5x2

Testa, pietra, cm 4x5x2

Testa, pietra, cm 8,5x7x3,5

Testa di animale, pietra, cm 3x3x3

Testa, pietra, cm 4x3x2,5

Volto, pietra, cm 3,5x3,5x2

(7)

€ 200/300



## OCEANIA

409

ARTE ABORIGENA, MANUFATTO IN FORMA OVALE

Tempera su legno, cm 19x35x5

Provenienza:

Galleria Gondwana, Roma

ARTE ABORIGENA, SCULTURA, FIGURA ANTROPOMORFA

Terracotta dipinta, cm 33,5x11x5

(2)

€ 80/100



409





MAX BECKMANN

Lotto n° 303



UMBERTO BOCCIONI

Lotto n° 314



GEORGES BRAQUE

Lotto n° 365 - 367



ALBERTO BURRI

Lotto n° 327 , 328



MARC CHAGALL

Lotto n° 372 - 376



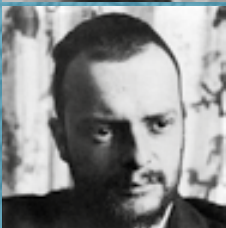
GIORGIO DE CHIRICO

Lotto n° 326



WASSILY KANDINSKY

Lotto n° 304 , 305

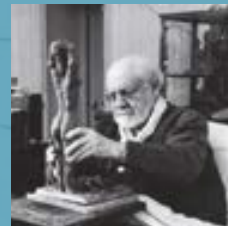


PAUL KLEE

Lotto n° 306

Lotto n° 329

HENRI MATISSE



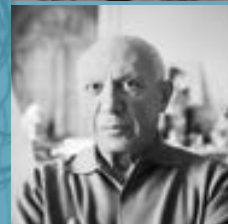
Lotto n° 315 - 325

GIORGIO MORANDI



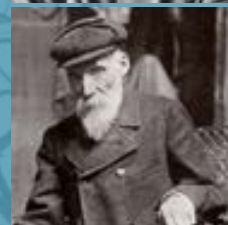
Lotto n° 330 - 364

PABLO PICASSO



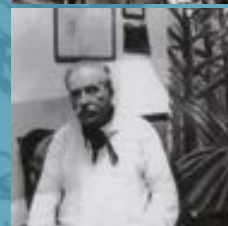
Lotto n° 301 , 302

PIERRE AUGUSTE  
RENOIR



Lotto n° 307

HENRI ROUSSEAU



Lotto n° 312 , 313

GEORGES ROUAULT



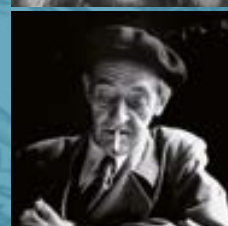
Lotto n° 308 - 311

HENRI DE TOULOUSE  
LAUTREC



Lotto n° 368 - 371

MAURICE UTRILLO



**Adhémar**

J. Adhémar, *Toulouse-Lautrec. Lithographies – pointes sèches, œuvre complet*, Parigi 1965.

**Baer**

B. Baer, *Picasso peintre-graveur. Catalogue raisonné de l'œuvre gravé et des monotypes*, Berna 1935-45.

**Ballo**

G. Ballo, *Boccioni*, Milano 1964

**Bellini (1972)**

P. Bellini, *Catalogo completo dell'opera grafica di Umberto Boccioni*, Milano 1972.

**Bellini (2004)**

P. Bellini, *Umberto Boccioni. Catalogo ragionato delle incisioni, degli ex-libris, dei manifesti e delle illustrazioni*, Milano 2004.

**Cordaro**

M. Cordaro, *Morandi. L'opera grafica. Rispondenze e variazioni*, Milano 1990.

**Delteil**

L. Delteil, *Le peintre-graveur illustré (XIX et XX siècles)*, Parigi 1906/1926.

**Forlani Tempesti**

A. Forlani Tempesti, *Giorgio Morandi. Mostra delle acqueforti donate dalle sorelle dell'artista*, Firenze 1978.

**Geiser**

B. Geiser, *Picasso peintre-graveur. Catalogue raisonné de l'œuvre gravé et des monotypes*, Berna 1968.

**Hofmaier**

J. Hofmaier, *Max Beckmann*, Berna 1990.

**Lugt**

F. Lugt, *Les marques de collection de dessins & d'estampes*, Amsterdam 1921.

**Mourlot/Sorlier**

F. Mourlot / C. Sorlier, *Chagall lithographe*, 1969

**Roethel**

H. K. Roethel, *Kandinsky. Das graphische werk*, Colonia 1970.

**Sarteanesi/Calvesi**

C. Sarteanesi / M. Calvesi, *Burri grafica. Opera completa*, Città di Castello 2003.

**Taylor**

J. C. Taylor, *The graphic work of Umberto Boccioni*, New York 1961.

**Vitali**

L. Vitali, *L'opera grafica di Giorgio Morandi*, Torino 1964.

**Wittrock**

W. Wittrock, *Toulouse-Lautrec. Catalogue complet des estampes*, Courbevoie 1985.

**CREDITI FOTOGRAFICI**

Pandolfini Casa d'Aste è a disposizione degli eventuali aventi diritto per crediti fotografici che non è stato possibile identificare o contattare

Pablo Picasso nella sua Villa "La Californie" vicino a Cannes, 1957  
credito fotografico: Franz Hubmann/Imagno/Archivi Alinari



Volete guardare e/o partecipare alle nostre aste da qualsiasi parte del mondo vi troviate?  
È semplice e veloce:

1.

Registratevi  
nella sezione  
PANDOLFINI LIVE  
del nostro sito  
internet  
[www.pandolfini.it](http://www.pandolfini.it)  
Compilate il modulo  
con i vostri dati ed  
i documenti richiesti.

2.

Riceverete  
una mail che  
vi confermerà la  
vostra registrazione  
per poter  
partecipare  
alle nostre aste live.

3.

Il giorno dell'asta,  
un'ora prima dell'inizio  
della sezione,  
riceverete una mail  
che vi informerà  
dell'orario di inizio.

4.

Per partecipare  
ed offrire alle aste  
LIVE  
sarà sufficiente  
cliccare sul bottone  
di colore verde  
"PARTECIPA - BID  
ON LINE"

5.

Per vedere  
una nostra asta  
dal vivo senza  
registrarsi  
cliccare sul link  
"PARTECIPA COME  
SPETTATORE/VIEW  
AS A GUEST"  
Per informazioni  
ed assistenza  
si prega di contattare  
il nostro ufficio al  
+39 055 23 408 88  
oppure:  
[info@pandolfini.it](mailto:info@pandolfini.it)

## CONDIZIONI GENERALI DI VENDITA

1. Pandolfini CASA D'ASTE S.r.l. è incaricata a vendere gli oggetti affidati in nome e per conto dei mandanti, come da atti registrati all'Ufficio I.V.A. di Firenze. Gli effetti della vendita influiscono direttamente sul Venditore e sul Compratore, senza assunzione di altra responsabilità da parte di Pandolfini CASA D'ASTE S.r.l. oltre a quelle derivanti dal mandato ricevuto.
2. L'acquirente corrisponderà un corrispettivo complessivo di Iva per ciascun lotto, pari al 25% sui primi €100.000 e di 22% sulla cifra eccedente.
3. Le vendite si effettuano al maggior offerente e si intendono per contanti. Non sono accettati trasferimenti a terzi dei lotti già aggiudicati. Pandolfini CASA D'ASTE S.r.l. riterrà unicamente responsabile del pagamento l'aggiudicatario. Pertanto la partecipazione all'asta in nome e per conto di terzi dovrà essere preventivamente comunicata.
4. Le valutazioni in catalogo sono puramente indicative ed espresse in Euro. Le descrizioni riportate rappresentano un'opinione e sono puramente indicative e non implicano pertanto alcuna responsabilità da parte di Pandolfini CASA D'ASTE S.r.l. Eventuali contestazioni dovranno essere inoltrate in forma scritta entro 10 giorni e se ritenute valide comporteranno unicamente il rimborso della cifra pagata senza alcun'altra pretesa.
5. L'asta sarà preceduta da un'esposizione, durante la quale il Direttore della vendita sarà a disposizione per ogni chiarimento; l'esposizione ha lo scopo di far esaminare lo stato di conservazione e la qualità degli oggetti, nonché chiarire eventuali errori ed inesattezze riportate in catalogo. Tutti gli oggetti vengono venduti *come visti*.
6. Pandolfini CASA D'ASTE S.r.l. può accettare commissioni d'acquisto (offerte scritte e telefoniche) dei lotti in vendita su preciso mandato, per quanti non potranno essere presenti alla vendita. I lotti saranno sempre acquistati al prezzo più conveniente consentito da altre offerte sugli stessi lotti e dalle riserve registrate. Pandolfini CASA D'ASTE S.r.l. non si ritiene responsabile, pur adoperandosi con massimo scrupolo, per eventuali errori in cui dovesse incorrere nell'esecuzione di offerte (scritte o telefoniche). Nel compilare l'apposito modulo, l'offerente è pregato di controllare accuratamente i numeri dei lotti, le descrizioni e le cifre indicate. Non saranno accettati mandati di acquisto con offerte illimitate. La richiesta di partecipazione telefonica sarà accettata solo se formulata per iscritto prima della vendita. Nel caso di due offerte scritte identiche per lo stesso lotto, prevarrà quella ricevuta per prima.
7. Durante l'asta il Banditore ha la facoltà di riunire o separare i lotti.
8. I lotti sono aggiudicati dal Direttore della vendita; in caso di contestazioni, il lotto disputato viene rimesso all'incanto nella seduta stessa sulla base dell'ultima offerta raccolta. L'offerta effettuata in sala prevale sempre sulle commissioni d'acquisto di cui al n.6.
9. Il pagamento totale del prezzo di aggiudicazione dei diritti d'asta potrà essere immediatamente preteso da Pandolfini CASA D'ASTE S.r.l.; in ogni caso lo stesso dovrà essere effettuato entro e non oltre le ore 12.00 del giorno successivo alla vendita.
10. I lotti acquistati e pagati devono essere immediatamente ritirati. In caso contrario spetteranno tutti i diritti di custodia a Pandolfini CASA D'ASTE S.r.l. che sarà esonerata da qualsiasi responsabilità in relazione alla custodia e all'eventuale deterioramento degli oggetti. Il costo settimanale di magazzino ammonterà a euro 26,00.
11. Gli acquirenti sono tenuti all'osservanza di tutte le disposizioni legislative e regolamenti in vigore relativamente agli oggetti sottoposti a notifica, con particolare riferimento alla Legge n. 1089 del 1 giugno 1939. L'esportazione di oggetti è regolata dalla suddetta normativa e dalle leggi doganali e tributarie in vigore. Pandolfini CASA D'ASTE S.r.l. declina ogni responsabilità nei confronti degli acquirenti in ordine ad eventuali restrizioni all'esportazione dei lotti aggiudicati. L'aggiudicatario non potrà, in caso di esercizio del diritto di prelazione da parte dello Stato, pretendere da Pandolfini CASA D'ASTE S.r.l. o dal Venditore alcun rimborso od indennizzo.
12. Il Decreto Legislativo del 22 gennaio 2004 disciplina l'esportazione dei Beni Culturali al di fuori del territorio della Repubblica Italiana, mentre l'esportazione al di fuori della Comunità Europea è altresì assoggettata alla disciplina prevista dal Regolamento CEE n. 3911/92 del 9 dicembre 1992, come modificato dal Regolamento CEE n.2469/96 del 16 dicembre 1996 e dal Regolamento CEE n. 974/01 del 14 maggio 2001. Pandolfini CASA D'ASTE S.r.l. non risponde del rilascio dei relativi permessi previsti né può garantirne il rilascio. La mancata concessione delle suddette autorizzazioni non possono giustificare l'annullamento dell'acquisto né il mancato pagamento. Si ricorda che i reperti archeologici di provenienza italiana non possono essere esportati.
13. Le seguenti forme di pagamento potranno facilitare l'immediato ritiro di quanto acquistato:
  - a) contanti fino a 999 euro;
  - b) assegno circolare soggetto a preventiva verifica con l'istituto di emissione;
  - c) assegno bancario di conto corrente previo accordo con la direzione amministrativa della Pandolfini CASA D'ASTE S.r.l.;
  - d) bonifico bancario.  
Codice IBAN - IT 25 D 01030 02827 000006496795
14. Il presente regolamento viene accettato automaticamente da quanti concorrono alla vendita all'asta. Per tutte le contestazioni è stabilita la competenza del Foro di Firenze.
15. I lotti contrassegnati con (\*) sono stati affidati da soggetti I.V.A. e pertanto assoggettati ad I.V.A. come segue: 22% sul corrispettivo netto d'asta e 22% sul prezzo di aggiudicazione.
16. I lotti contrassegnati con (λ) s'intendono corredati da attestato di libera di circolazione o attestato di temporanea importazione artistica in Italia.

## COME PARTECIPARE ALL'ASTA

---

Le aste sono aperte al pubblico e senza alcun obbligo di acquisto. I lotti sono solitamente venduti in ordine numerico progressivo come riportati in catalogo. Il ritmo di vendita è indicativamente di 90 - 100 lotti l'ora ma può variare a seconda della natura degli oggetti.

### Offerte scritte e telefoniche

---

Nel caso non sia possibile presenziare all'asta, Pandolfini CASA D'ASTE potrà concorrere per Vostro conto all'acquisto dei lotti.

Per accedere a questo servizio, del tutto gratuito, dovrete inoltrare l'apposito modulo che troverete in fondo al catalogo o presso i ns. uffici con allegato la fotocopia di un documento d'identità. I lotti saranno eventualmente acquistati al minor prezzo reso possibile dalle altre offerte in sala.

In caso di offerte dello stesso importo sullo stesso lotto, avrà precedenza quella ricevuta per prima. Pandolfini CASA D'ASTE S.r.l. offre inoltre ai propri clienti la possibilità di essere contattati telefonicamente durante l'asta per concorrere all'acquisto dei lotti proposti.

Sarà sufficiente inoltrare richiesta scritta che dovrà pervenire entro le ore 12:00 del giorno di vendita. Detto servizio sarà garantito nei limiti della disposizione delle linee al momento ed in ordine di ricevimento delle richieste.

Per quanto detto si consiglia di segnalare comunque un'offerta che ci consentirà di agire per Vostro conto esclusivamente nel caso in cui fosse impossibile contattarvi.

### Rilanci

---

Il prezzo di partenza è solitamente inferiore alla stima indicata in catalogo ed i rilanci sono indicativamente pari al 10% dell'ultima battuta.

In ogni caso il Banditore potrà variare i rilanci nel corso dell'asta.

### Ritiro lotti

---

I lotti pagati nei tempi e modi sopra riportati dovranno, salvo accordi contrari, essere immediatamente ritirati.

Su precise indicazioni scritte da parte dell'acquirente Pandolfini CASA D'ASTE S.r.l. potrà, a spese e rischio dello stesso, curare i servizi d'imbballaggio e trasporto.

*Per altre informazioni si rimanda alle Condizioni Generali di Vendita.*

### Pagamenti

---

Il pagamento dei lotti dovrà essere effettuato, in €, entro il giorno successivo alla vendita, con una delle seguenti forme:

- contanti fino a 999 euro

- assegno circolare non trasferibile o  
assegno bancario previo accordo  
con la Direzione amministrativa.  
intestato a:

Pandolfini CASA D'ASTE S.r.l.

- bonifico bancario presso:

BANCA MONTE DEI PASCHI DI SIENA

Filiale 1874

Sede di Firenze: Via del Corso, 6

Codice IBAN:

IT 25 D 01030 02827 000006496795

**Pandolfini CASA D'ASTE S.r.l. agisce per conto dei venditori in virtù di un mandato con rappresentanza e pertanto non si sostituisce ai terzi nei rapporti contabili.**

**I lotti venduti da Soggetti I.V.A. saranno fatturati da quest'ultimi agli acquirenti.**

**La ns. fattura, pur riportando per quietanza gli importi relativi ad aggiudicazione ed I.V.A., è costituita unicamente dalla parte appositamente evidenziata.**



## ACQUISTARE DA PANDOLFINI

---

Le stime in catalogo sono espresse in Euro (€).

Dette valutazioni, puramente indicative, si basano sul prezzo medio di mercato di opere comparabili, nonché sullo stato di conservazione e sulle qualità dell'oggetto stesso.

I cataloghi Pandolfini includono riferimenti alle condizioni delle opere solo nelle descrizioni di opere multiple (quali stampe, libri, vini e monete).

Si prega di contattare l'esperto del dipartimento per richiedere un condition report di un lotto particolare. I lotti venduti nelle nostre aste saranno raramente, per natura, in un perfetto stato di conservazione, ma potrebbero presentare, a causa della loro natura e della loro antichità, segni di usura, danni, altre imperfezioni, restauri o riparazioni. Qualsiasi riferimento alle condizioni dell'opera nella scheda di catalogo non equivale a una completa descrizione dello stato di conservazione. I condition report sono solitamente disponibili su richiesta e completano la scheda di catalogo. Nella descrizione dei lotti, il nostro personale valuta lo stato di conservazione in conformità alla stima dell'oggetto e alla natura dell'asta in cui è inserito. Qualsiasi affermazione sulla natura fisica del lotto e sulle sue condizioni nel catalogo, nel condition report o altrove è fatta con onestà e attenzione. Tuttavia il personale di Pandolfini non ha la formazione professionale del restauratore e ne consegue che ciascuna affermazione non potrà essere esaustiva. Consigliamo sempre la visione diretta dell'opera e, nel caso di lotti di particolare valore, di avvalersi del parere di un restauratore o di un consulente di fiducia prima di effettuare un'offerta.

Ogni asserzione relativa all'autore, attribuzione dell'opera, data, origine, provenienza e condizioni costituisce un'opinione e non un dato di fatto.

Si precisano di seguito per le attribuzioni:

1. ANDREA DEL SARTO: a nostro parere opera dell'artista.
2. ATTRIBUITO AD ANDREA DEL SARTO: è nostra opinione che l'opera sia stata eseguita dall'artista, ma con un certo grado d'incertezza.
3. BOTTEGA DI ANDREA DEL SARTO: opera eseguita da mano sconosciuta ma nell'ambito della bottega dell'artista, realizzata o meno sotto la direzione dello stesso.
4. CERCHIA DI ANDREA DEL SARTO: a ns. parere opera eseguita da soggetto non identificato, con connotati associabili al suddetto artista. E' possibile che si tratti di un allievo.
5. STILE DI ...; SEGUACE DI ...; opera di un pittore che lavora seguendo lo stile dell'artista; può trattarsi di un allievo come di altro artista contemporaneo o quasi.
6. MANIERA DI ANDREA DEL SARTO: opera eseguita nello stile dell'artista ma in epoca successiva.
7. DA ANDREA DEL SARTO: copia di un dipinto conosciuto dell'artista.
8. IN STILE ...: opera eseguita nello stile indicato ma di epoca successiva.
9. I termini firmato e/o datato e/o siglato, significano che quanto riportato è di mano dell'artista.
10. Il termine recante firma e/o data significa che, a ns. parere, quanto sopra sembra aggiunto successivamente o da altra mano.
11. Le dimensioni dei dipinti indicano prima l'altezza e poi la base e sono espresse in cm. Le dimensioni delle opere su carta sono invece espresse in mm.
12. I dipinti s'intendono incorniciati se non altrimenti specificato.
13. I lotti contrassegnati con (λ) s'intendono corredati da attestato di libera di circolazione o attestato di temporanea importazione artistica in Italia.
14. Il peso degli oggetti in argento è calcolato al netto delle parti in metallo, vetro e cristallo. Per gli argenti con basi appesantite il peso non è riportato.

## CORRISPETTIVO D'ASTA E I.V.A.

---

### Corrispettivo d'asta

L'acquirente corrisponderà un corrispettivo d'asta calcolato sul prezzo di aggiudicazione di ogni lotto come segue:

20,49% sui primi € 100.000 e 18,03% sulla cifra eccedente € 100.000.

A tale corrispettivo dovrà essere aggiunta l'I.V.A. del 22% oltre a quella eventualmente dovuta sull'aggiudicazione (vedere di seguito paragrafo Imposta Valore Aggiunto).

### Imposta Valore Aggiunto

L'I.V.A. dovuta dall'acquirente è pari al: 22% sul corrispettivo netto d'asta. Pertanto il prezzo finale sarà costituito dalla somma dell'aggiudicazione e di una percentuale complessiva del 25 % sui primi €100.000 e del 22% sulla cifra eccedente.

### Lotti contrassegnati in catalogo

I lotti contrassegnati con (\*) sono stati affidati da soggetti I.V.A. e pertanto assoggettati ad I.V.A. come segue:

22% sul corrispettivo netto d'asta e

22% sul prezzo di aggiudicazione.

In questo caso sul prezzo di aggiudicazione verrà calcolata una percentuale del 47% sui primi € 100.000 e del 44% sulla cifra eccedente.

## VENDERE DA PANDOLFINI

---

### Valutazioni

Presso gli uffici di Pandolfini CASA D'ASTE S.r.l. è possibile, su appuntamento, ottenere una valutazione gratuita dei Vostri oggetti.

In alternativa, potrete inviare una fotografia corredata di tutte le informazioni utili alla valutazione, in base alla quale i ns. esperti potranno fornire un valore di stima indicativo.

### Mandato per la vendita

Qualora decidiate di affidare gli oggetti per la vendita, il personale Pandolfini Vi assisterà in tutte le procedure.

Alla consegna degli oggetti Vi verrà rilasciato un documento (mandato a vendere) contenente la lista degli oggetti, i prezzi di riserva, la commissione e gli eventuali costi per assicurazione, foto e trasporto.

Dovranno essere forniti un documento d'identità ed il codice fiscale per l'annotazione sui registri di P.S. conservati presso gli uffici Pandolfini.

Il mandato a vendere è con rappresentanza e pertanto Pandolfini CASA D'ASTE S.r.l. non si sostituisce al mandante nei rapporti con i terzi. I soggetti obbligati all'emissione di fattura riceveranno, unitamente al rendiconto, elenco dei nominativi degli acquirenti per procedere alla fatturazione.

### Riserva

Il prezzo di riserva è l'importo minimo (al lordo delle commissioni) al quale l'oggetto affidato può essere venduto.

Detto importo è strettamente riservato e sarà tutelato dal Banditore in sede d'asta.

Qualora detto prezzo non venga raggiunto, il lotto risulterà invenduto.

### Commissioni

Sui lotti venduti Pandolfini CASA D'ASTE S.r.l. applicherà una commissione del 13% (oltre ad I.V.A.) mediante detrazione dal ricavato.

### Diritto di seguito

Il decreto Legislativo n. 118 del 13 febbraio 2006 ha introdotto il diritto degli autori di opere e di manoscritti, ed ai loro eredi, ad un compenso sul prezzo di ogni vendita, successiva alla prima, dell'opera originale, il c.d. "diritto di seguito".

Detto compenso è dovuto nel caso il prezzo di vendita non sia inferiore ad € 3.000 ed è così determinato

- a) 4% per la parte del prezzo di vendita compresa tra € 3.000 ed € 50.000;
- b) 3% per la parte del prezzo di vendita compresa tra € 50.000,01 ed € 200.000;
- c) 1% per la parte del prezzo di vendita compresa tra € 200.000,01 ed € 350.000;
- d) 0,5% per la parte del prezzo di vendita compresa tra € 350.000,01 ed € 500.000;
- e) 0,25% per la parte del prezzo di vendita superiore ad € 500.000.

Pandolfini Casa d'Aste è tenuta a versare il "diritto di seguito" per conto dei venditori alla Società italiana degli autori ed editori (SIAE)

### Liquidazione del ricavato

Trascorsi circa 30 giorni dalla data dell'asta, e comunque una volta ultimate le operazioni d'incasso, provvederemo alla liquidazione, dietro emissione di una fattura contenente in dettaglio le commissioni e le altre spese addebitate.



Cognome | Surname \_\_\_\_\_

Nome | Name \_\_\_\_\_

Ragione Sociale | Company Name \_\_\_\_\_

@EMAIL \_\_\_\_\_

Indirizzo | Address \_\_\_\_\_

Città | City \_\_\_\_\_

C.A.P. | Zip Code \_\_\_\_\_

Telefono Ab. | Phone \_\_\_\_\_

Fax \_\_\_\_\_

Cell. | Mobile \_\_\_\_\_

Cod. Fisc o Partita IVA | VAT \_\_\_\_\_

### PAGAMENTO | PAYMENT

Assegno intestato a Pandolfini Casa d'Aste | Check to Pandolfini Casa d'Aste

Bonifico Bancario | Bank transfer to  
Banca Monte dei Paschi di Siena  
IBAN: IT25D0103002827000006496795 - BIC/SWIFT: PASC IT M1W40

VISA

MASTERCARD

CARTA # | CARD # \_\_\_\_\_

Security Code \_\_\_\_\_

Data scadenza | Expiration Date \_\_\_\_\_

Firma | Signature \_\_\_\_\_

NUOVO | NEW

RINNOVO | RENEWAL

### SEGNARE LE CATEGORIE DI INTERESSE PLEASE CHECK THE CATEGORIES OF INTEREST

ARREDI E MOBILI ANTICHI,  
OGGETTI D'ARTE, PORCELLANE E MAIOLICHE € 120  
FURNITURE, WORKS OF ART,  
PORCELAIN AND MAIOLICA  
3 Cataloghi | Catalogues

DIPINTI E SCULTURE DEL SEC XIX € 120  
19TH CENTURY PAINTINGS AND SCULPTURES  
3 Cataloghi | Catalogues

DIPINTI E SCULTURE ANTICHE € 120  
OLD MASTER PAINTINGS AND SCULPTURES  
3 Cataloghi | Catalogues

ARTE ORIENTALE | ASIAN ART € 80  
2 Cataloghi | Catalogues

ARCHEOLOGIA | ANTIQUITIES € 50  
2 Cataloghi | Catalogues

ARGENTI | SILVER € 120  
MONETE E MEDAGLIE | COINS AND MEDALS  
GIOIELLI E OROLOGI | JEWELRY AND WATCHES  
3 Cataloghi | Catalogues

STAMPE E DISEGNI | PRINTS AND DRAWINGS € 60  
LIBRI E MANOSCRITTI | BOOKS AND MANUSCRIPTS  
2 Cataloghi | Catalogues

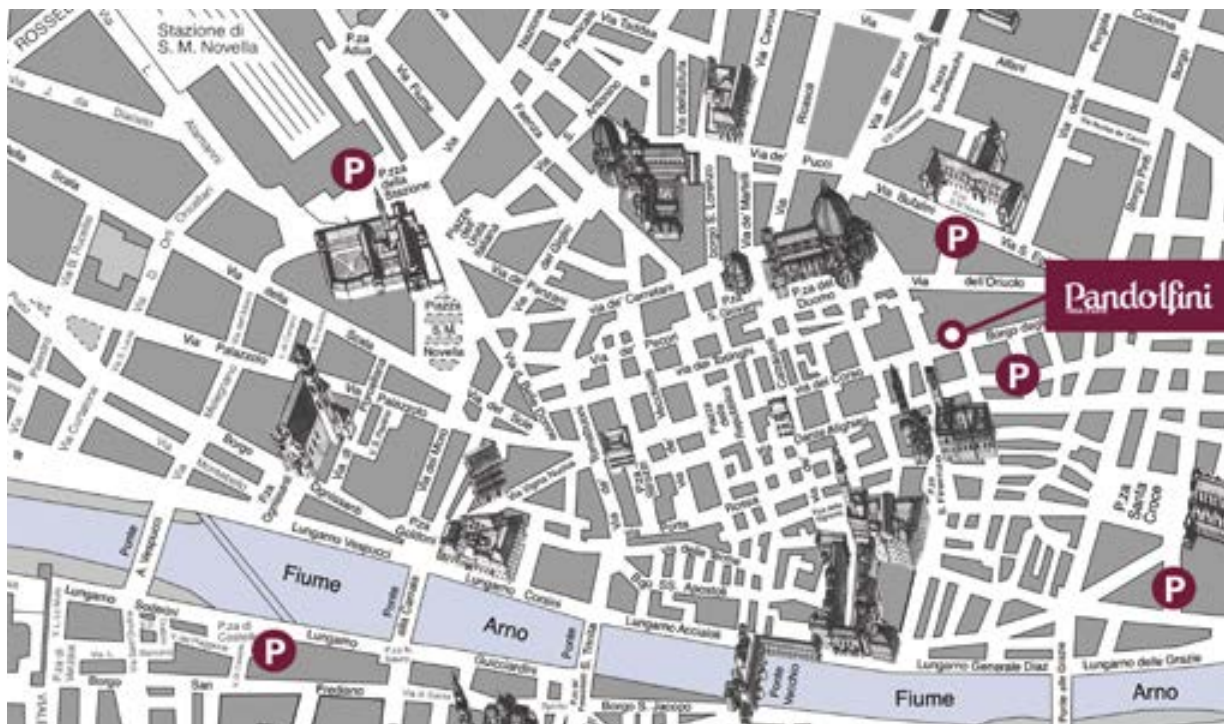
VINI | WINES € 80  
3 Cataloghi | Catalogues

ARTE MODERNA E CONTEMPORANEA € 120  
ARTI DECORATIVE DEL SEC XX E DESIGN  
MODERN AND CONTEMPORARY ART  
20TH CENTURY DECORATIVE ARTS AND DESIGN  
6 Cataloghi | Catalogues

**TOTALE | TOTAL €**

**RISPEDIRE ALL'UFFICIO ABBONAMENTI - PLEASE SEND THIS FORM BACK TO THE SUBSCRIPTION OFFICE**

PANDOLFINI CASA D'ASTE Palazzo Ramirez Montalvo | Borgo degli Albizi, 26 | 50122 Firenze | Tel. +39 055 2340888-9 | Fax +39 055 244343 | info@pandolfini.it



## PROSSIME ASTE

GIUGNO 2015

OTTOBRE 2015

### ARTE ORIENTALE

16 GIUGNO 2015  
Firenze

### REPERTI ARCHEOLOGICI

23 GIUGNO 2015  
Firenze

### IMPORTANTI MAIOLICHE RINASCIMENTALI

1 OTTOBRE 2015  
Firenze

### CAPOLAVORI DA COLLEZIONI ITALIANE

1 OTTOBRE 2015  
Firenze



# Banca Federico Del Vecchio

 Gruppo BancaEtruria

W E A L T H  
M A N A G E M E N T

Viale Gramsci, 69 • Firenze • Tel. 055 20051

[www.bancadelvecchio.it](http://www.bancadelvecchio.it)



## ASSOCIAZIONE NAZIONALE CASE D'ASTE

### BLINDARTE CASA D'ASTE

Via Caio Duilio 4d/10 - 80125 Napoli  
tel. 081 2395261 - fax 081 5935042  
www.blindarte.com  
e-mail: info@blindarte.com

### ASTE BOLAFFI - ARCHAION

Via Cavour 17/F - 10123 Torino  
tel. 011 5576300 - fax 011 5620456  
www.bolaffi.it  
e-mail: aste@bolaffi.it

### CAMBI CASA D'ASTE

Castello Mackenzie - Mura di S. Bartolomeo  
16 - 16122 Genova  
tel. 010 8395029 - fax 010 879482  
www.cambiaste.com  
e-mail: info@cambiaste.com

### CAPITOLIUM ART

Via Carlo Cattaneo 55 - 25121 Brescia  
tel. 030 48400 - fax 030 2054269  
www.capitoliumart.it  
e-mail: info@capitoliumart.it

### EURANTICO

Loc. Centignano snc - 01039 Vignanello VT  
tel. 0761 755675 - fax 0761 755676  
www.eurantico.com  
e-mail: info@eurantico.com

### FARSETTIARTE

Viale della Repubblica (area Museo Pecci)  
59100 Prato  
tel. 0574 572400 - fax 0574 574132  
www.farsettiarte.it  
e-mail: info@farsettiarte.it

### FIDESARTE ITALIA S.R.L.

Via Padre Giuliani 7 (angolo Via Einaudi) - 30174  
Mestre VE - tel. 041 950354 - fax 041 950539  
www.fidesarte.com  
e-mail: info@fidesarte.com

### INTERNATIONAL ART SALE S.R.L.

Via G. Puccini 3 - 20121 Milano  
tel. 02 40042385 - fax 02 36748551  
www.internationalartsale.it  
e-mail: info@internationalartsale.it

### MAISON BIBELOT CASA D'ASTE

Corso Italia 6 - 50123 Firenze  
tel. 055 295089 - fax 055 295139  
www.maisonbibelot.com  
e-mail: segreteria@maisonbibelot.com

### STUDIO D'ARTE MARTINI

Borgo Pietro Wuhrer 125 - 25123 Brescia  
tel. 030 2425709 - fax 030 2475196  
www.martiniarte.it  
e-mail: info@martiniarte.it

### MEETING ART CASA D'ASTE

Corso Adda 11 - 13100 Vercelli  
tel. 0161 2291 - fax 0161 229327-8  
www.meetingart.it  
e-mail: info@meetingart.it

### GALLERIA PACE

Piazza San Marco 1 - 20121 Milano  
tel. 02 6590147 - fax 02 6592307  
www.galleriapace.com  
e-mail: pace@galleriapace.com

### PANDOLFINI CASA D'ASTE

Borgo degli Albizi 26 - 50122 Firenze  
tel. 055 2340888-9 - fax 055 244343  
www.pandolfini.com  
e-mail: pandolfini@pandolfini.it

### POLESCHI CASA D'ASTE

Foro Buonaparte 68 - 20121 Milano  
tel. 02 89459708 - fax 02 86913367  
www.poleschicasadaste.com  
e-mail: info@poleschicasadaste.com

### PORRO & C. ART CONSULTING

Via Olona 2 - 20123 Milano  
tel. 02 72094708 - fax 02 862440  
www.porroartconsulting.it  
e-mail: info@porroartconsulting.it

### SANT'AGOSTINO

Corso Tassoni 56 - 10144 Torino  
tel. 011 4377770 - fax 011 4377577  
www.santagostinoaste.it  
e-mail: info@santagostinoaste.it

### VON MORENBERG CASA D'ASTE

Via Malpaga 11 - 38100 Trento  
tel. 0461 263555 - fax 0461 263532  
www.vonmorenberg.com  
e-mail: info@vonmorenberg.com

## A.N.C.A. Associazione Nazionale delle Case d'Aste

### REGOLAMENTO

#### Articolo 1

I soci si impegnano a garantire serietà, competenza e trasparenza sia a chi affida loro le opere d'arte, sia a chi le acquista.

#### Articolo 2

Al momento dell'accettazione di opere d'arte da inserire in asta i soci si impegnano a compiere tutte le ricerche e gli studi necessari, per una corretta comprensione e valutazione di queste opere.

#### Articolo 3

I soci si impegnano a comunicare ai mandanti con la massima chiarezza le condizioni di vendita, in particolare l'importo complessivo delle commissioni e tutte le spese a cui potrebbero andare incontro.

#### Articolo 4

I soci si impegnano a curare con la massima precisione

i cataloghi di vendita, corredando i lotti proposti con schede complete e, per i lotti più importanti, con riproduzioni fedeli.

I soci si impegnano a pubblicare le proprie condizioni di vendita su tutti i cataloghi.

#### Articolo 5

I soci si impegnano a comunicare ai possibili acquirenti tutte le informazioni necessarie per meglio giudicare e valutare il loro eventuale acquisto e si impegnano a fornire loro tutta l'assistenza possibile dopo l'acquisto.

I soci rilasciano, a richiesta dell'acquirente, un certificato su fotografia dei lotti acquistati.

I soci si impegnano affinché i dati contenuti nella fattura corrispondano esattamente a quanto indicato nel catalogo di vendita, salvo correggere gli eventuali refusi o errori del catalogo stesso.

I soci si impegnano a rendere pubblici i listini delle aggiudicazioni.

#### Articolo 6

I soci si impegnano alla collaborazione con le istituzioni pubbliche per la conservazione del patrimonio culturale italiano e per la tutela da furti e falsificazioni.

#### Articolo 7

I soci si impegnano ad una concorrenza leale, nel pieno rispetto delle leggi e dell'etica professionale. Ciascun socio, pur operando nel proprio interesse personale e secondo i propri metodi di lavoro si impegna a salvaguardare gli interessi generali della categoria e a difenderne l'onore e la rispettabilità.

#### Articolo 8

La violazione di quanto stabilito dal presente regolamento comporterà per i soci l'applicazione delle sanzioni di cui all'art. 20 dello Statuto ANCA



**Pandolfini**  
CASA D'ASTE dal 1924

**ARTE ORIENTALE**

ASTA 16 GIUGNO 2015  
esposizione Milano  
dal 21 al 24 maggio - orario 10-13/14-18  
esposizione Firenze  
dal 12 al 15 giugno - orario 10-13/14-19

CAPO DIPARTIMENTO MILANO  
Thomas Zecchini  
[thomas.zecchini@pandolfini.it](mailto:thomas.zecchini@pandolfini.it)

BUDDHA, CINA,  
DINASTIA MING, SEC. XVI- XVII  
in bronzo dorato, alt. cm 40  
poggiante su base in legno

Stima € 20.000/30.000

**ASTA LIVE SU PANDOLFINI.COM**





## REPERTI ARCHEOLOGICI

ASTA 23 GIUGNO 2015 CAPO DIPARTIMENTO  
esposizione Firenze Neri Mannelli  
dal 19 al 22 giugno [neri.mannelli@pandolfini.it](mailto:neri.mannelli@pandolfini.it)  
orario 10-13/14-19

**Pandolfini**  
CASA D'ASTE dal 1924

CISTA VOTIVA ACHEMENIDE,  
X-VIII SEC. A.C.  
in argento sbalzato,  
alt. cm 10,5 diam. 17,2  
Stima € 60.000/70.000

ASTA LIVE SU [PANDOLFINI.COM](http://PANDOLFINI.COM)



## IMPORTANTI MAIOLICHE RINASCIMENTALI

1 OTTOBRE 2015  
esposizione Firenze  
dal 24 al 30 settembre 2015  
orario 10-13/14-19

CAPO DIPARTIMENTO  
Alberto Vianello  
[alberto.vianello@pandolfini.it](mailto:alberto.vianello@pandolfini.it)

**Pandolfini**  
CASA D'ASTE dal 1924

IMPORTANTE PIATTO,  
CAFAGGIOLO, 1545-1550 CIRCA  
maiolica policroma, diam. cm 40,5  
Isritto e firmato sul retro

Stima € 90.000-120.000

**ASTA LIVE SU PANDOLFINI.COM**



## CAPOLAVORI DA COLLEZIONI ITALIANE

1 OTTOBRE 2015  
esposizione Firenze  
dal 24 al 30 settembre 2015  
orario 10-13/14-19

CAPO DIPARTIMENTO  
Lucia Montigiani  
[lucia.montigiani@pandolfini.it](mailto:lucia.montigiani@pandolfini.it)

**Pandolfini**  
CASA D'ASTE dal 1924

**Giovanni Boldini**  
(Ferrara 1842 - Parigi 1931)  
SIGNORA ALLO SPECCHIO (DALLA MODISTA)  
olio su tavola, cm 90x45,6  
firmato in basso a destra

Stima € 150.000/200.000

ASTA LIVE SU [PANDOLFINI.COM](http://PANDOLFINI.COM)



## CAPOLAVORI DA COLLEZIONI ITALIANE

1 OTTOBRE 2015  
esposizione Firenze  
dal 24 al 30 settembre 2015  
orario 10-13/14-19

CAPO DIPARTIMENTO  
Ilaria Ciatti  
[Ilaria.ciatti@pandolfini.it](mailto:Ilaria.ciatti@pandolfini.it)

**Pandolfini**  
CASA D'ASTE dal 1924

ROLEX COSMOGRAPH DAYTONA  
REF. 6263, SERIALE 2'085'512,  
QUADRANTE PAUL NEWMAN 'PANDA',  
1970 CIRCA, IN ACCIAIO  
Stima € 80.000/150.000

**ASTA LIVE SU PANDOLFINI.COM**



## CAPOLAVORI DA COLLEZIONI ITALIANE

1 OTTOBRE 2015  
esposizione Firenze  
dal 24 al 30 settembre 2015  
orario 10-13/14-19

CAPO DIPARTIMENTO  
Ilaria Ciatti  
[Ilaria.ciatti@pandolfini.it](mailto:Ilaria.ciatti@pandolfini.it)

**Pandolfini**  
CASA D'ASTE dal 1924

BRACCIALE, ANNI '30, VAN CLEEF & ARPELS,  
IN ORO BIANCO E DIAMANTI  
per complessivi 20 ct circa, punzoni Van Cleef & Arpels  
NY13403, g 46

Stima € 100.000/150.000

ASTA LIVE SU [PANDOLFINI.COM](http://PANDOLFINI.COM)



## CAPOLAVORI DA COLLEZIONI ITALIANE

1 OTTOBRE 2015  
esposizione Firenze  
dal 24 al 30 settembre 2015  
orario 10-13/14-19

CAPO DIPARTIMENTO MILANO  
Roberto Dabbene  
[roberto.dabbene@pandolfini.it](mailto:roberto.dabbene@pandolfini.it)

**Pandolfini**  
CASA D'ASTE dal 1924

COPPIA DI FIASCHE, LONDRA,  
1867, ARGENTIERE GEORGE FOX  
in argento, alt. cm 42, g 5375  
Stima € 8.000/10.000

ASTA LIVE SU [PANDOLFINI.COM](http://PANDOLFINI.COM)



**CAPOLAVORI DA COLLEZIONI ITALIANE**

1 OTTOBRE 2015  
esposizione Firenze  
dal 24 al 30 settembre 2015  
orario 10-13/14-19

CAPO DIPARTIMENTO  
Neri Mannelli  
[neri.mannelli@pandolfini.it](mailto:neri.mannelli@pandolfini.it)

**Pandolfini**  
CASA D'ASTE dal 1924

TESTA DI AFRODITE, METÀ II SEC. D.C.  
in marmo bianco, alt. cm 28,5  
Stima € 40.000/60.000

**ASTA LIVE SU PANDOLFINI.COM**











[PANDOLFINI.COM](http://PANDOLFINI.COM)